



АДМИНИСТРАЦИЯ МУНИЦИПАЛЬНОГО ОБРАЗОВАНИЯ ГОРОДСКОЙ ОКРУГ ГОРОД-КУРОРТ СОЧИ КРАСНОДАРСКОГО КРАЯ

**МЕТОДИЧЕСКИЕ РЕКОМЕНДАЦИИ  
ПО ПРИВЕДЕНИЮ ОБЪЕКТОВ, ТЕРРИТОРИЙ,  
РАСПОЛОЖЕННЫХ НА ТЕРРИТОРИИ МУНИЦИПАЛЬНОГО ОБРАЗОВАНИЯ  
ГОРОДСКОЙ ОКРУГ ГОРОД-КУРОРТ СОЧИ КРАСНОДАРСКОГО КРАЯ  
В СООТВЕТСТВИИ С ТРЕБОВАНИЯМИ ПРАВИЛ БЛАГОУСТРОЙСТВА ТЕРРИТОРИИ  
МУНИЦИПАЛЬНОГО ОБРАЗОВАНИЯ ГОРОДСКОЙ ОКРУГ  
ГОРОД-КУРОРТ СОЧИ КРАСНОДАРСКОГО КРАЯ,  
УТВЕРЖДЕННЫХ РЕШЕНИЕМ ГОРОДСКОГО СОБРАНИЯ СОЧИ  
МУНИЦИПАЛЬНОГО ОБРАЗОВАНИЯ ГОРОДСКОЙ ОКРУГ ГОРОД-КУРОРТ СОЧИ  
КРАСНОДАРСКОГО КРАЯ ОТ 29 НОЯБРЯ 2021 Г. N 135**

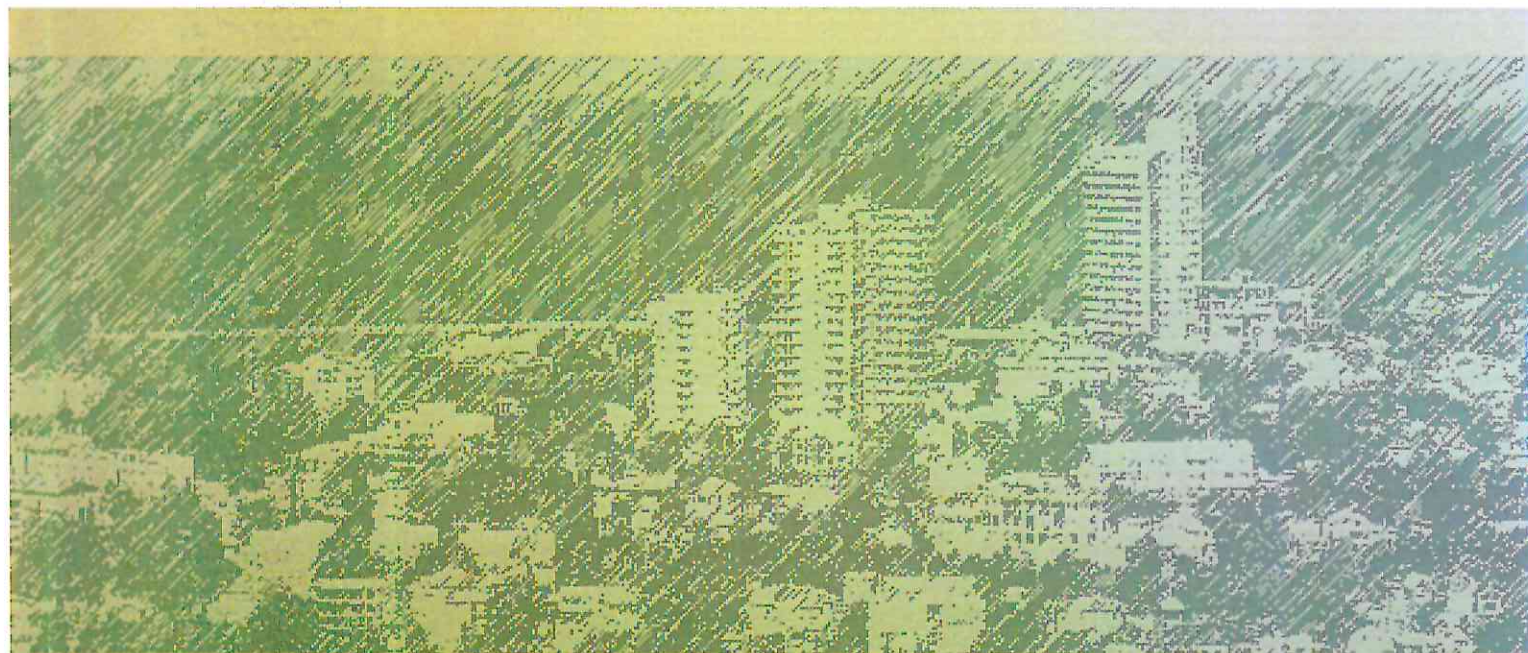
**«УТВЕРЖДАЮ»**

Заместитель главы  
муниципального образования  
городской округ город-курорт Сочи  
Краснодарского края



Свириденко А.П.

2023 г.



СОЧИ 2023

**«СОГЛАСОВАНО»**

Директор департамента  
архитектуры и градостроительства  
администрации  
муниципального образования  
городской округ город-курорт Сочи  
Краснодарского края



Литвинец Д.В.

2023 г.

Данный методический материал составлен на основании Решения Городского Собрания Сочи муниципального образования городской округ город-курорт Сочи Краснодарского края от 29.11.2021 г. №135 «Об утверждении правил благоустройства территории муниципального образования городской округ город-курорт Сочи Краснодарского края» (далее - Правила).

Целью данных методических рекомендаций является систематизация и стилистическое объединение отдельных объектов сложившейся городской среды, повышение благоустройства и комфортности городской среды за счет расстановки уличной мебели и оборудования, устройства уличного и декоративного освещения, озеленения и цветочного оформления прилегающих территорий, соблюдения требований санитарного содержания улиц, придомовых территорий.

Формирование городского пространства предполагает общую социально-культурную идею оформления, которая складывается из развития общественных потребностей курорта и индивидуальных запросов населения.

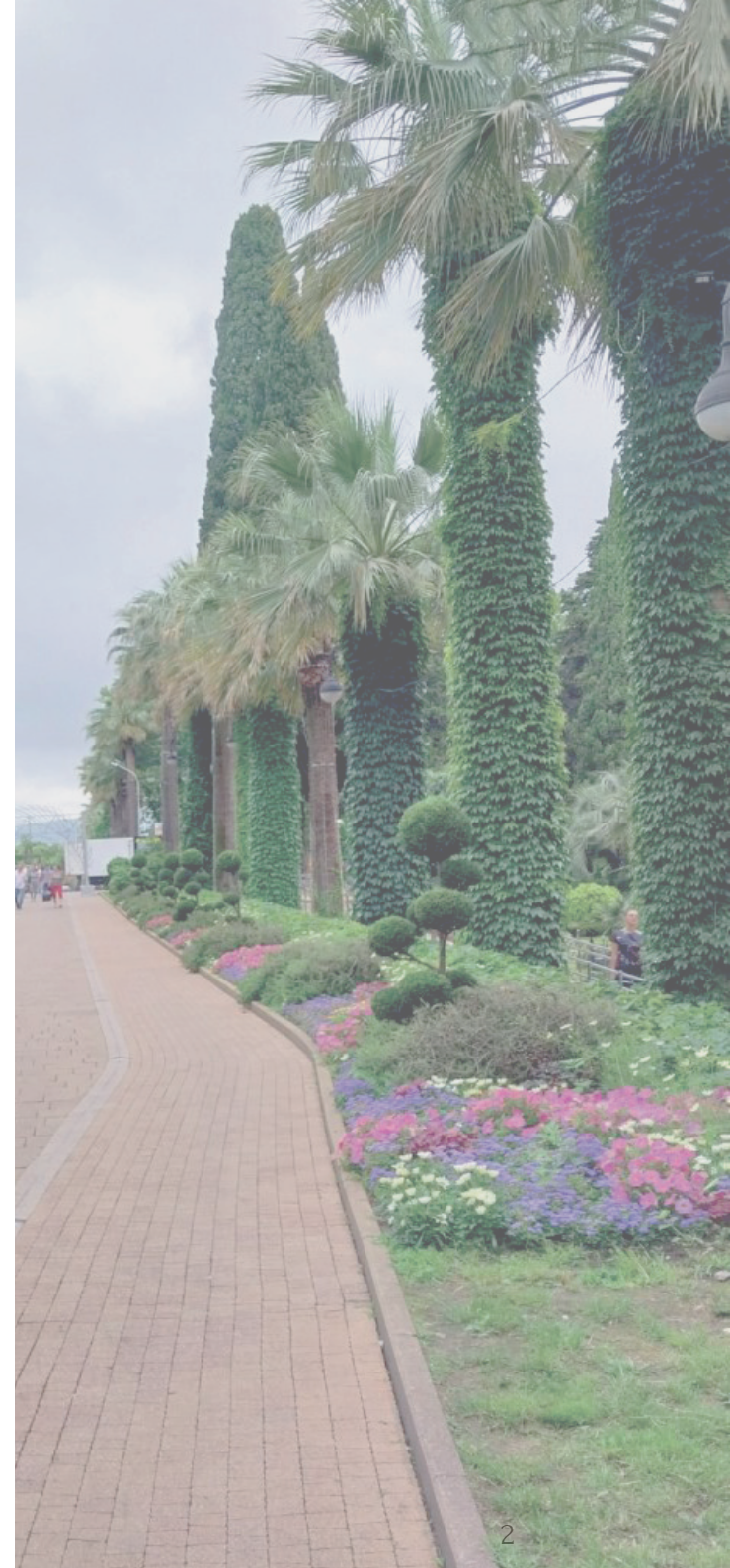
Благоустройство и озеленение являются важнейшими составляющими элементами городской среды, неотъемлемой частью оформления города, как единого градостроительного ансамбля. Создания комфортных условий для проживания и отдыха жителей и гостей города Сочи путем улучшения качественных характеристик

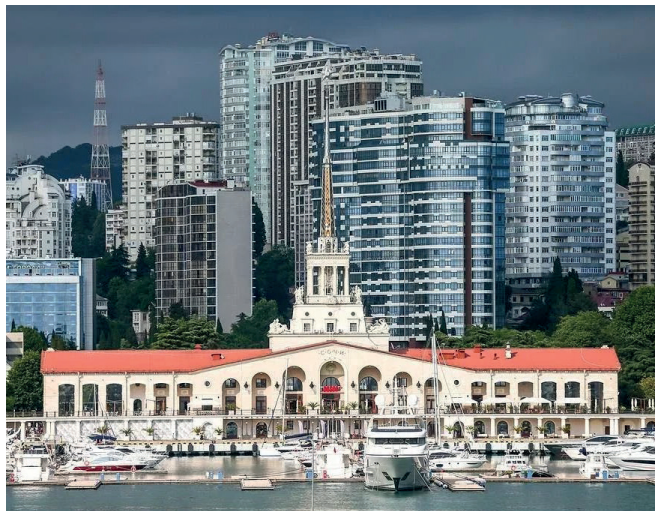
не только отдельных участков территорий города, но и всего пространства в целом, с использованием различных приемов цветочного дизайна, светового оформления, применения средств средового дизайна.

Необходим комплексный подход к благоустройству и оформлению городских пространств путем цветочного оформления, установки уличной мебели и оборудования, ограждений, мощение тротуаров, площадей и рекреационных зон, ночной подсветки зданий и территорий, праздничного тематического оформления городской среды.

Реализация данных методических рекомендаций позволит улучшить внешний облик города и, как следствие, увеличить привлекательность города Сочи в линейке мировых курортов, а также все действия по приведению объектов и элементов благоустройства в соответствие с Правилами влияют на повышение индекса качества городской среды.

Данные методические рекомендации должны реализовываться в тесной связи с программой перспективного развития города, решениями, принимаемыми департаментом архитектуры и градостроительства администрации муниципального образования городской округ город-курорт Сочи Краснодарского края, и рассматриваться как документ, являющийся основой для реализации направлений дизайна городской среды.





Внешний вид фасадов зданий, строений, сооружений включает: внешний облик, цветовое решение, конструктивные элементы фасада, места размещения информационных элементов и устройств фасадов зданий, строений, сооружений, рекламных конструкций на фасадах, дополнительного оборудования, их тип, вид и размер. (1)

Внешний вид фасадов зданий, строений, сооружений, расположенных по красной линии (линии застройки) улиц городского округа, должен соответствовать согласованному в установленном порядке архитектурно-градостроительному облику (паспорту фасада) здания, строения, сооружения в порядке, установленном администрацией муниципального образования городского округа город-курорт Сочи Краснодарского края. (2)

В целях обеспечения надлежащего состояния фасадов, сохранения архитектурно-художественного облика зданий, строений, сооружений ЗАПРЕЩАЕТСЯ:

- изменение фасада здания, строения, сооружения;
  - уничтожение, порча, искажение архитектурных деталей фасадов зданий, строений, сооружений, информационных элементов и устройств фасадов зданий, строений, сооружений, рекламных конструкций на фасадах;
  - самовольное нанесение надписей на фасадах зданий, строений, сооружений;
  - самовольная расклейка газет, плакатов, афиш, объявлений, рекламных проспектов и иной информационно-печатной продукции на фасадах зданий (сооружений) вне установленных для этих целей мест и конструкций;
  - размещение на фасадах зданий, строений, сооружений, крышах зданий, строений, сооружений информационных элементов и устройств фасадов зданий, строений, сооружений без соответствующего согласования с департаментом архитектуры и градостроительства администрации муниципального образования городского округа город-курорт Сочи Краснодарского края на установку и эксплуатацию информационных элементов и устройств фасадов зданий, строений, сооружений. (3)
- Торцы домов (боковые фасады), просматриваемые с улицы, стены и перекрытия

арочных проездов окрашиваются в соответствии с утвержденным архитектурно-градостроительным обликом (паспортом фасада), либо полностью окрашиваются в цвет главного фасада. (4)

Отделка фасадов зданий, расположенных в зонах охраны объектов культурного наследия, осуществляется в соответствии с законодательством в области сохранения, использования, популяризации и государственной охраны объектов культурного наследия и проектом зон охраны объектов культурного наследия по согласованию с органами, уполномоченными в области сохранения, использования, популяризации и государственной охраны объектов культурного наследия, и выполняется в стиле архитектуры зданий. (5)

На зданиях, строениях и сооружениях в порядке, установленном действующим законодательством, размещать следующие домовые знаки: указатель наименования улицы, площади, проспекта, указатель номера дома и корпуса, указатель номера подъезда и квартир, международный символ доступности объекта для маломобильных групп населения, флагодержатели, памятные доски, полигонометрический знак, указатель пожарного гидранта, указатель грунтовых геодезических знаков, указатели камер магистрали и колодцев водопроводной сети, указатель городской канализации, указатель сооружений подземного газопровода. (6)

Отделку элементов фасадов зданий, строений и сооружений рекомендуется вести по цветовому решению в соответствии с каталогом цветов по RAL CLASSIC.

Стены:

9001	9003	1013	1014	1015	7001
Кремowo-белый	Сигнальный белый	Жемчужно-белый	Слоновая кость	Светлая слоновая кость	Серебристо-серый
7004	7032	7033	9002		
Сигнальный серый	Галечный серый	Цементно-серый	Светло-серый		

Цоколь:

7001	7002	7003	7004	7012	7031
Серебристо-серый	Оливково-серый	Серый мох	Сигнальный серый	Базальтово-серый	Сине-серый
7032	7033	7034	7035	7036	7037
Галечный серый	Цементно-серый	Жёлто-серый	Светло-серый	Платиново-серый	Пыльно-серый
7038	7039	7040	8003	8007	8008
Агатный серый	Кварцевый серый	Серое окно	Глиняный коричневый	Олень коричневый	Оливково-коричневый

Подпорные стены:

1015	7003	7012
Светлая слоновая кость	Серый мох	Базальтово-серый

Кровля (1):

3005	3007	3009	7004	8000	8004
Винно-красный	Чёрно-красный	Оксид красный	Сигнальный серый	Зелёно-коричневый	Медно-коричневый
8007	8011	8014	8028		
Олень коричневый	Орехово-коричневый	Сепия коричневый	Терракотовый		

Выступающие декоративные части фасада (декор):

9010
Белый

Примечание: (1) Цветовое решение кровли: светло-серый, зелено-коричневый применять в зонах сложившейся застройки, где указанные цветовые решения имеются.

Материалы для отделки фасадов зданий, строений, сооружений

1. ЖИЛЫЕ

1.1. Многоквартирные жилые дома.

1.2. Здания дошкольных образовательных организаций, специализированных домов престарелых и инвалидов (неквартирные), больницы, спальные корпуса образовательных организаций и детских организаций.

1.4. Гостиницы, общежития, спальные корпуса санаториев и домов отдыха общего типа, кемпингов, мотелей и пансионатов.

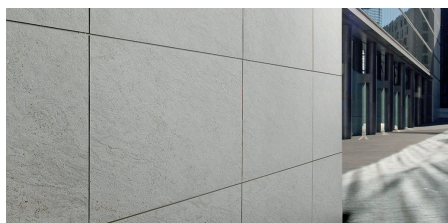
1.5. Индивидуальные жилые дома.



Штукатурка (цементная, минеральная, акриловая, силиконовая, силикатная). 1.1 - 1.5



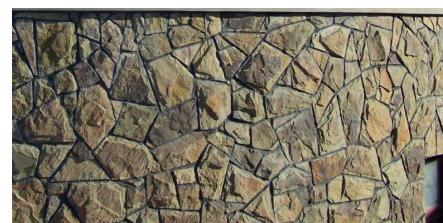
Фиброцементные панели (под дерево, камень, кирпич, каменную крошку). 1.5.



Крупноформатный керамогранит (на скрытых системах крепления). 1.1 - 1.4



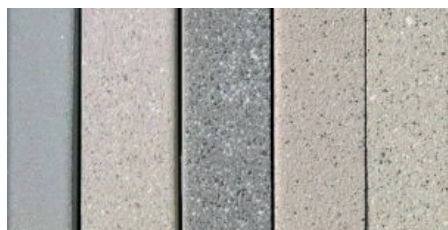
Крупноформатные композитные алюминиевые панели. 1.1 - 1.4



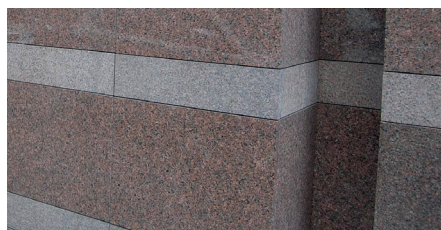
Облицовочный камень (натуральный - сланец, песчаник, мрамор, кварцит, гранит). 1.1 - 1.5.



Фиброцементный сайдинг 1.5



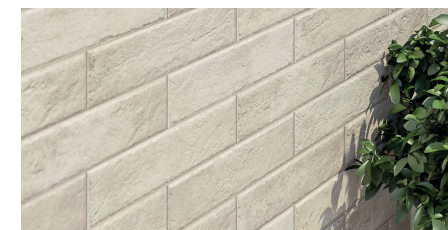
Стеклофиброцементные панели (применяются также для фасадного декора). 1.1 - 1.4



Гранитная плита (рекомендуется использовать для отделки цоколя). 1.1 - 1.4



HPL-панели. 1.1 - 1.5

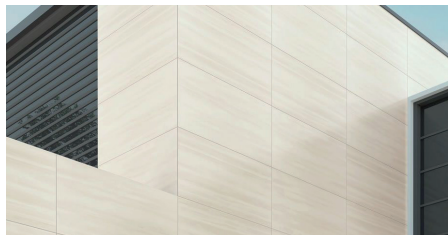


Клинкер (панель, кирпич, плитка) 1.5

Не рекомендуется использовать следующие виды материалов: сайдинг (виниловый, металлический, деревянный, керамический, акриловый, цокольный); профлисты; металлокассеты; фасадный пластик; керамическая плитка; пенопласт; стекломгнезитовые листы; натуральное дерево; МДФ, ДСП- и ПВХ-панели; полистирольные плитки; пленку, обои.

2. СОЦИАЛЬНЫЕ:

- здания общеобразовательных организаций;
- здания образовательных организаций высшего образования;
- здания органов управления учреждений, проектно-конструкторских организаций, информационных и редакционно-издательских организаций, научных организаций, банков, контор, офисов.



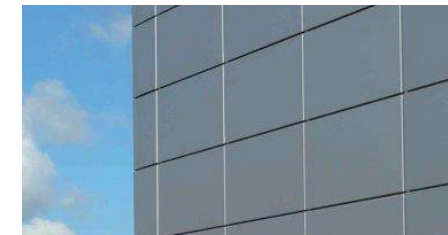
Крупноформатный керамогранит  
(на скрытых системах крепления)



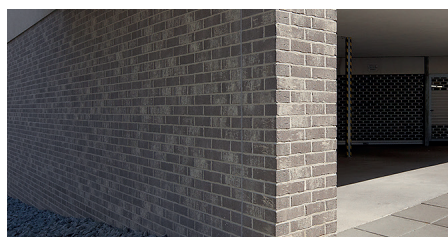
Фиброцементные панели  
(под дерево, камень, кирпич,  
каменную крошку)



Стеклянные панели  
(рекомендуется для зданий  
органов управления)



Крупноформатные композитные  
алюминиевые панели



Клинкер (панель, кирпич, плитка)



HPL-панели



Архитектурный бетон



Штукатурка (цементная,  
минеральная, акриловая,  
силиконовая, силикатная)

Для социальных зданий следует тщательно подходить к выбору отделочного материала. Нельзя использовать легковоспламеняющиеся и горючие материалы для облицовки зданий, строений, сооружений, с большим количеством людей, детских и школьных учреждений.

Не рекомендуется использовать сайдинг (виниловый, металлический, деревянный, керамический, акриловый, цокольный, фиброцементный); фасадный пластик; керамическую плитку; металлокассеты; профлисты; пенопласт; стекломгнезитовые листы; натуральное дерево; смешанные стройматериалы; МДФ, ДСП- и ПВХ-панели; полистирольные плитки; пленку; стеклопластик.

3. ОБЩЕСТВЕННЫЕ:

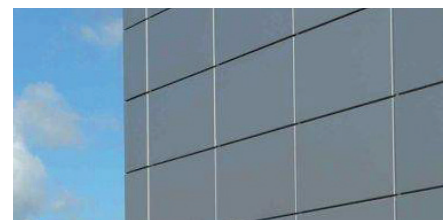
- здания организаций торговли;
- здания организаций общественного питания;
- вокзалы;
- поликлиники и амбулатории;
- помещения для посетителей организаций бытового и коммунального обслуживания;
- физкультурно-оздоровительные комплексы и спортивно-тренировочные учреждения, бытовые помещения, бани;
- объекты религиозного назначения;
- театры, кинотеатры, концертные залы, клубы, цирки, спортивные сооружения, библиотеки;
- музеи, выставки, танцевальные залы и другие подобные учреждения;
- нестационарные, некапитальные строения, сооружения.



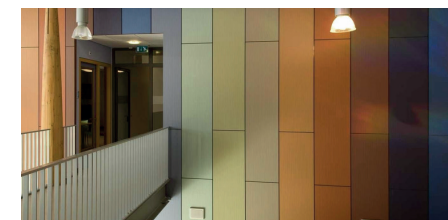
Крупноформатный керамогранит  
(на скрытых системах крепления)



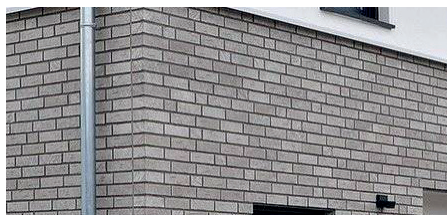
Фиброцементные панели  
(под дерево, камень, кирпич,  
каменную крошку)



Крупноформатные  
композитные алюминиевые  
панели



HPL-панели



Клинкер (панель, кирпич, плитка)



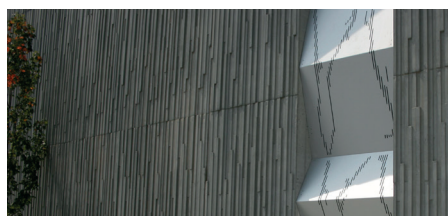
Стеклянные панели  
(витражное остекление)



Штукатурка (цементная,  
минеральная, акриловая,  
силиконовая, силикатная)



Облицовочный камень  
(натуральный - сланец, песчаник,  
мрамор, кварцит, гранит)

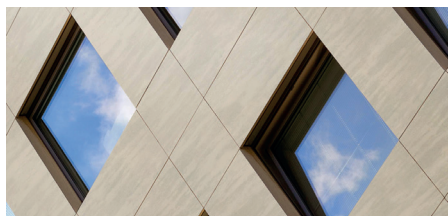


Архитектурный бетон

Не рекомендуется использовать сайдинг (виниловый, металлический, деревянный, керамический, акриловый, цокольный, фиброцементный); фасадный пластик; керамическую плитку; металлокассеты; профлисты; пенопласт; стекломagneзитовые листы; натуральное дерево; смешанные стройматериалы; МДФ, ДСП- и ПВХ-панели; полистирольные плитки; пленку; стеклопластик; обои.

ПРОИЗВОДСТВЕННЫЕ

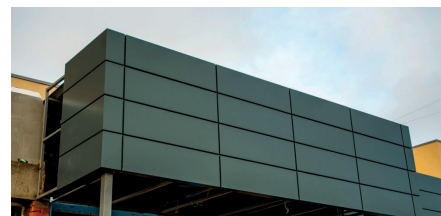
- производственные здания, сооружения, производственные и лабораторные помещения, мастерские;
- складские здания, сооружения, стоянки для автомобилей без технического обслуживания и ремонта, книгохранилища, архивы, складские помещения;
- здания сельскохозяйственного назначения.



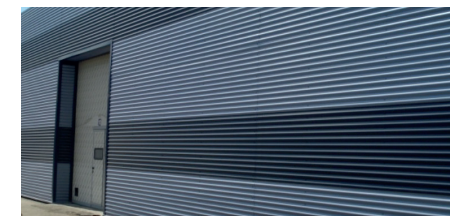
Крупноформатный керамогранит  
(на скрытых системах крепления)



Металлокассеты  
(стальные, алюминиевые)



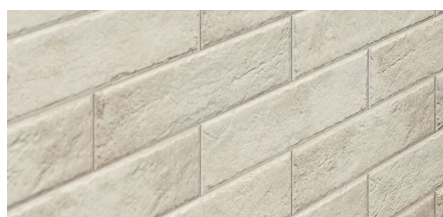
Крупноформатные  
композитные алюминиевые  
панели



Профлист



Термопанели



Клинкер (панель, кирпич, плитка)



Сэндвич-панели

Не рекомендуется использовать сайдинг (виниловый, металлический, деревянный, керамический, акриловый, цокольный, фиброцементный); фасадный пластик; керамическую плитку; пенопласт; стекломгнезитовые листы; смешанные стройматериалы; полистирольные плитки; пленку; стеклопластик.

Следует использовать легкие, невоспламеняющиеся, выносливые к химическим веществам и перепадам температур, прочные материалы.



## ОКНА И ВИТРИНЫ

Дополнительными элементами окон и витрин являются: декоративные решетки; защитные устройства (решетки, экраны, жалюзи, откосы); ограждения витрин; приямки (для окон цокольного и подвального этажей); маркизы; подсветка. (1)

Наружное размещение защитных решеток разрешается в соответствии с проектом благоустройства, согласованном в порядке установленными Правилами благоустройства территории муниципального образования городской округ город-курорт Сочи Краснодарского края.

Краснодарского края, утвержденных решением Городского Собрания Сочи муниципального образования городской округ город-курорт Сочи Краснодарского края от 29.11.2021 № 135. (2)

Отделку оконных рам рекомендуется вести по цветовому решению в соответствии с каталогом цветов по RAL CLASSIC.

9010	7047	8001	8002	8003	8007	8008
Белый	Телегей 4	Охра коричневая	Сигнальный коричневый	Глиняный коричневый	Олень коричневый	Оливково-коричневый

Отделку оконных стёкол рекомендуется вести по цветовому решению в соответствии с каталогом цветов по RAL CLASSIC.

1035	1036	9006	9018
Перламутрово-бежевый	Перламутрово-золотой	Бело-алюминиевый	Папирусно-белый

Устройство глухих ограждений витрин ЗАПРЕЩЕНО. (3)

При устройстве декоративных ограждений и витрин высота ограждения витрины от поверхности тротуара должна составлять не более 1,0 м, расстояние от поверхности фасада - не более 0,2 м. (4)



## ВХОДЫ И ВХОДНЫЕ ГРУППЫ

Входные группы зданий, сооружений необходимо оборудовать осветительным оборудованием, навесом (козырьком), элементами сопряжения поверхностей (ступени и т.п.), устройствами и приспособлениями для перемещения маломобильных групп населения в соответствии с требованиями Правил (пандусы, перила и пр.). При входных группах рекомендуется размещать площадки с твердыми видами покрытия, скамьями и различными приемами озеленения. Организация площадок при входах может быть предусмотрена как в границах территории земельного участка, так и на прилегающих к входным группам территориях общего пользования. (1)

Основными элементами входов и входных групп являются: архитектурный проем; архитектурное оформление проема (откосы, наличники, элементы декора); дверные конструкции, в том числе остекление (заполнение светопрозрачной части); козырек, навес; ограждение; ступени, лестница, пандус, приямок; освещение. (2)

Дополнительными элементами входов и входных групп являются: защитные устройства (решетки, экраны, жалюзи); объекты для размещения информации (таблички с указанием номеров подъездов, лестниц, квартир); маркизы; наружная подсветка. (3)

**ЗАПРЕЩАЕТСЯ** предусматривать и производить окраску, облицовку откосов и наличников, фрагментарную окраску поверхности

фасада, облицовку участка фасада вокруг входа и входной группы, не соответствующую цветовой гамме и отделке фасада. (4)

При проектировании входных групп, обновлении, изменении фасадов зданий, сооружений **НЕ ДОПУСКАЕТСЯ**:

- закрытие существующих декоративных, архитектурных и художественных элементов фасада элементами входной группы, новой отделкой и рекламой;
- устройство опорных элементов (колонн, стоек и т.д.), препятствующих движению пешеходов;
- устройство двух и более входов (с учетом существующих) без разработки проектной документации с учетом комплексного решения всего фасада здания, строения, сооружения;
- размещение в зоне тротуаров улично-дорожной сети с минимальной нормативной шириной тротуара элементов входной группы из легких конструкций (ступени, пандусы, крыльцо, озеленение) на прилегающий тротуар более чем на 0,5 м;
- размещение за пределами красных линий входных групп из легких конструкций более чем на 1,5 м;
- размещение входной группы в многоквартирном доме без получения согласия собственников помещений в многоквартирном доме;
- использование балкона для устройства входной группы без получения согласия собственника жилого помещения. (5)

В случае размещения входных групп в зоне тротуаров улично-дорожной сети с минимальной нормативной шириной тротуара элементы входной группы (ступени, пандусы, крыльцо, озеленение) следует выносить на прилегающий тротуар не более чем на 0,5 м при условии сохранения ширины прохода, необходимого для пропуска пешеходного потока, не менее 2 м. (6)

Ступени, лестницы, облицовка поверхностей крылец и приямков должны выполняться в соответствии со стилем и цветовой гаммой отделки фасада. (7)

Входы и входные группы в помещения подвального этажа должны иметь единое решение в пределах всего фасада, не нарушать фасадных решений и композиционных приемов здания, строения, сооружения, учитывать минимальную нормативную ширину тротуара, не создавать препятствия движению пешеходов и транспорта. (8)

## Примечания:

(1) п. 2.2.17.2.2. Правил., (2) п. 2.2.17.2.4. Правил., (3) п. 2.2.17.2.5. Правил., (4) п. 2.2.17.2.11. Правил., (5) п. 2.2.17.2.23. Правил., (6) п. 2.2.17.2.3 Правил., (7) п. 2.2.17.2.22. Правил., (8) п. 2.2.17.2.10. Правил.

# ПРИМЕРЫ ВХОДОВ И ВХОДНЫХ ГРУПП

Пример: РЕКОМЕНДОВАНО



НЕ РЕКОМЕНДОВАНО



## БАЛКОНЫ И ЛОДЖИИ

Основными элементами балконов и лоджий являются:

- ограждения;
- конструкции остекления. (1)

Дополнительными элементами балконов и лоджий являются:

- декоративные решетки;
- защитные устройства (решетки, экраны, жалюзи);
- маркизы. (2)

ЗАПРЕЩАЕТСЯ:

- фрагментарная окраска или облицовка участка фасада в границах балкона или лоджии;
- производить какие-либо изменения балконов, лоджий, развешивать ковры, одежду, белье на балконах и окнах наружных фасадов зданий, выходящих на улицу, а также загромождать их разными предметами домашнего обихода, если это нарушает единый архитектурный облик. (3)

Пример:

РЕКОМЕНДОВАНО



НЕ РЕКОМЕНДОВАНО



Изменение прозрачности конструкции остекления, окраска и покрытие декоративными пленками поверхностей остекления, замена конструкции остекления, в том числе с изменением рисунка переплетов, ширины профиля конструкции, допускаются на основе проекта благоустройства, согласованного в установленном порядке. (4)

МАРКИЗЫ

При устройстве маркиз над окнами и витринами, над входами первого этажа зданий и сооружений высоту нижней кромки маркиз от поверхности тротуара следует предусматривать не менее 2,5 м. (1)

Габариты маркиз должны соответствовать габаритам и контурам архитектурного проема. (2)

При устройстве маркиз запрещается перекрытие знаков адресации,

знаков дорожного движения, указателей остановок общественного транспорта, городской ориентирующей информации. (3)

Крепление маркиз на архитектурных деталях, элементах декора, на разной высоте в пределах фасада запрещается. (4)

Цветовое решение маркиз по оттенку должно соответствовать основному колеру фасада и решено в цветах, указанных в п. 2.2.18.8. Правил. (5)

Цветовое решение маркиз рекомендуется принимать в соответствии с каталогом цветов по RAL CLASSIC.

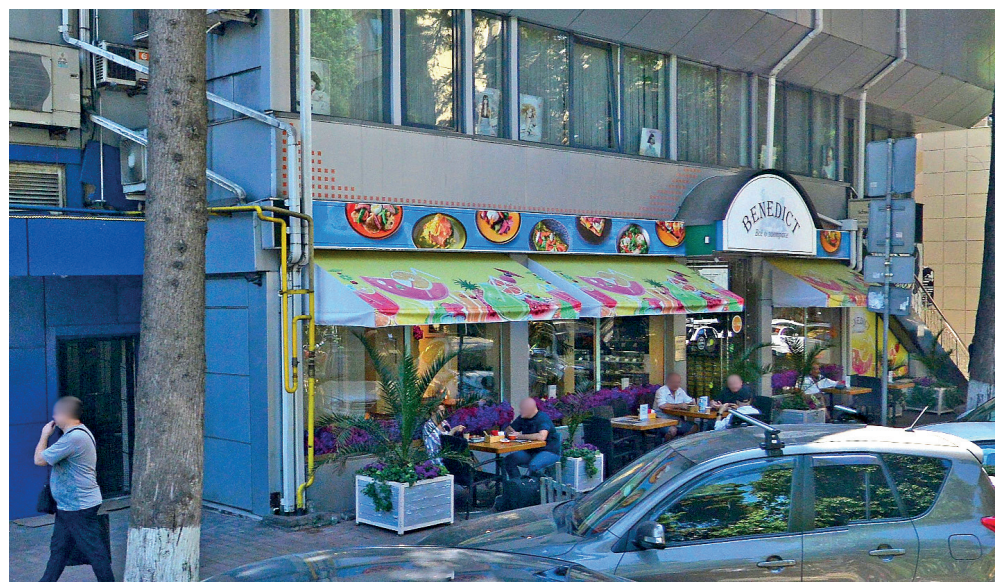
1014	3005	5021	6002	9005	9011	9010
Слоновая кость	Винно-красный	Водная синь (бирюзовый)	Зеленая листва	Черный	Графитно-черный	Белый

Пример:

РЕКОМЕНДОВАНО



НЕ РЕКОМЕНДОВАНО



Примечания: (1) п. 2.2.17.1.7. Правил., (2) п. 2.2.17.1.8. Правил., (3) п. 2.2.17.1.9. Правил., (4) п. 2.2.17.1.10. Правил., (5) п. 2.2.17.1.11. Правил.

ИНЖЕНЕРНОЕ И ТЕХНИЧЕСКОЕ ОБОРУДОВАНИЯ ФАСАДОВ

Виды инженерного и технического оборудования фасадов: наружные блоки систем кондиционирования и вентиляции; вентиляционные трубопроводы; водосточные трубы; дымовые и вентиляционные каналы; антенны; видеокамеры наружного наблюдения; вентиляционные решетки; оборудование для освещения; кабельные линии, настенные электроштыты, газопроводы. (1)

Цветовое решение инженерного и технического оборудования фасадов должно соответствовать основной цветовой гамме фасада, либо иметь нейтральный цвет (белый, серый), если иные требования не установлены действующим законодательством. (2)

Отделку водосточных труб рекомендуется вести по цветовому решению в соответствии с каталогом цветов по RAL CLASSIC.

9010	3005	3007	3009	8004	8007
Белый	Винно-красный	Чёрно-красный	Оксид красный	Медно-коричневый	Олень коричневый
8008	8011				
Оливково-коричневый	Орехово-коричневый				

При эксплуатации фасадов НЕ ДОПУСКАЕТСЯ:

- размещение элементов инженерного и технического оборудования фасадов на архитектурных деталях, элементах декора, а также крепление, ведущее к повреждению архитектурных поверхностей;
- размещение наружных кондиционеров без декоративной защитной конструкции на главных и боковых фасадах зданий; (3)
- размещение антенно-фидерных устройств, радиорелейных станций, приемо-передающего радиооборудования, антенн спутникового и эфирного телевидения на главных фасадах, брандмауэрах, дворовых и боковых фасадах, силуэтных завершениях зданий и сооружений (башнях, куполах), парапетах, ограждениях кровли, вентиляционных трубах, угловой части фасада, ограждениях балконов, лоджий. (4)



Желоба под цвет кровли. (5)

Конструкция крепления должна предусматривать минимальный контакт с поверхностью фасада, группировку ряда элементов на общей несущей основе, технологичность крепежа, а

также необходимую прочность с учетом сейсмичности. (6)

Размещение инженерного и технического оборудования на фасаде должно носить комплексное решение и предусматривать минимальный выход

технических устройств на поверхность фасада. (7)

Флапштоки следует устанавливать на фасаде здания, строения, сооружения в соответствии с утвержденным архитектурно-градостроительным

обликом (паспортом фасада), согласованным в установленном порядке администрацией муниципального образования городской округ город-курорт Сочи Краснодарского края. (8)

Примечания: (1) п. 2.4.2. Правил., (2) п. 2.4.3. Правил., (3) п. 2.4.10. Правил., (4) п. 2.4.11. Правил., (5) п. 2.2.16.9. Правил., (6) п. 2.4.6. Правил., (7) п. 2.4.7. Правил., (8) п. 2.4.8. Правил.

# ПРИМЕРЫ РАЗМЕЩЕНИЯ ВНЕШНИХ БЛОКОВ КОНДИЦИОНЕРОВ

Пример: РЕКОМЕНДОВАНО

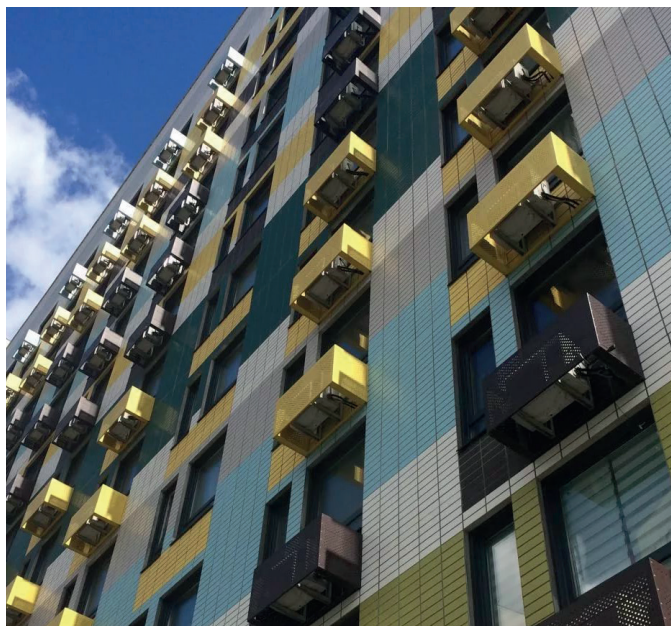


НЕ РЕКОМЕНДОВАНО



## ПРИМЕРЫ РАЗМЕЩЕНИЯ ВНЕШНИХ БЛОКОВ КОНДИЦИОНЕРОВ

Пример: РЕКОМЕНДОВАНО



НЕ РЕКОМЕНДОВАНО



Пример: ДОПУСКАЕТСЯ





## ВВОДНАЯ ЧАСТЬ

Установка ограждений, в том числе для обозначения (выделения) мест в целях размещения, остановки, стоянки транспортных средств в границах земельных участков, находящихся в частной собственности и не имеющих ограждения, установленного по границе земельного участка, допускается в рамках согласования проекта благоустройства департаментом архитектуры и градостроительства администрации муниципального образования городской округ город-курорт Сочи Краснодарского края в установленном порядке.

Установка ограждений, в том числе для обозначения (выделения) мест в целях размещения, остановки, стоянки транспортных средств в границах земельных участков, предназначенных для размещения и эксплуатации многоквартирных жилых домов, допускается в рамках согласования проекта благоустройства департаментом архитектуры и градостроительства администрации муниципального образования городской округ город-курорт Сочи Краснодарского края, согласно порядку, установленному администрацией муниципального образования городской округ город-курорт Сочи Краснодарского края, при условии согласования общим собранием собственников

помещений многоквартирного жилого дома размещения таких объектов, при условии обеспечения круглогодичного беспрепятственного проезда и свободного перемещения по дворам многоквартирных домов транспорта пожарной, газовой, других аварийных служб и скорой помощи.

Запрещается установка ограждений для обозначения (выделения) мест в целях размещения, остановки, стоянки транспортных средств на проезжей части автомобильных дорог, в местах расширения проезжей части автомобильных дорог, на тротуарах, территориях общего пользования.

Запрещается самовольная установка и (или) использование самовольно установленных ограждений, конструкций для обозначения (выделения) мест в целях размещения, остановки, стоянки транспортных средств на территориях, прилегающих к многоквартирным жилым домам.

Порядок демонтажа самовольно размещенных ограждений конструкций для обозначения (выделения) мест в целях размещения, остановки, стоянки транспортных средств утверждается постановлением администрации муниципального образования городской округ город-курорт Сочи

Краснодарского края.

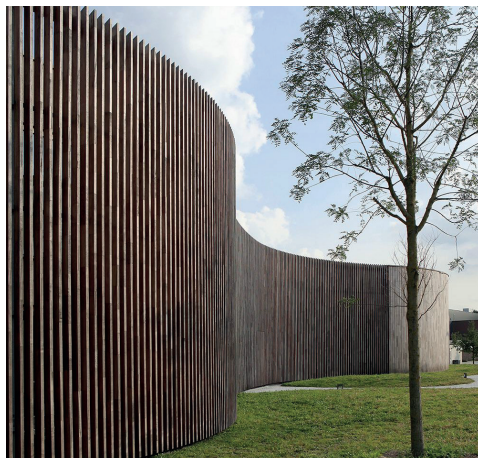
Размещение ограждений (оград) садов, парков, скверов, придомовых территорий многоквартирных жилых домов, участков индивидуальной жилой застройки, предприятий, больниц, детских учреждений, платных автостоянок, открытых торговых и спортивно-игровых комплексов, производственных предприятий осуществляется с применением типовых образцов ограждений, параметры и внешний вид которых утверждены муниципальным правовым актом администрации муниципального образования городской округ город-курорт Сочи Краснодарского края, либо выполненными в соответствии с проектом благоустройства, согласованным департаментом архитектуры и градостроительства администрации муниципального образования городской округ город-курорт Сочи Краснодарского края в порядке, установленном Правилами с соблюдением требований градостроительных и технических регламентов и в соответствии с назначением, планировкой объекта благоустройства и стилистическими характеристиками окружающих архитектурных объектов.(1)



Примечания: (1) п. 2.5.Правил.

## ОГРАЖДЕНИЯ, ПАРКОВОЧНЫЕ БАРЬЕРЫ

### ОБЩИЕ РЕКОМЕНДАЦИИ



2. Ограждения объекта рекомендуется проектировать только исходя из необходимости, сформированной условиями эксплуатации или охраны территорий, зданий и сооружений, и в соответствии с требованиями архитектурно-планировочных заданий.



1. В целях проведения работ по благоустройству, а также эффективной эксплуатации различных объектов, расположенных на территории муниципального образования город-курорт Сочи Краснодарского края, в проектной документации может предусматриваться применение различных видов ограждений, которые различаются по:

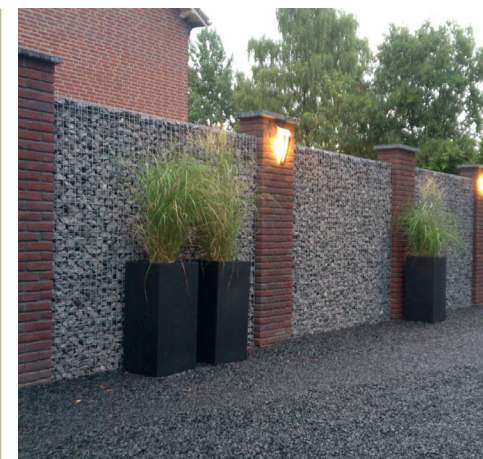
- назначению (декоративные, защитные, ограждающие, их сочетание);
- высоте (низкие - 0,3-1,0 м, средние - 1,1-1,7 м, высокие - 1,8-2,0 м (в исключительных случаях - 3,0 м);
- виду материала (металлические, сетчатые, железобетонные, деревянные, пластиковые и др.);
- степени проницаемости для взгляда (прозрачные, глухие);
- степени стационарности (постоянные, временные, передвижные).



3. Высота ограждений не должна превышать двух метров. При наличии специальных требований к проектной документации, связанных с особенностями эксплуатации и (или) безопасностью объекта, высота может быть увеличена.



4. В проектах ограждений целесообразно предусматривать экономичные конструкции индустриального изготовления, обладающие современными эксплуатационными параметрами и отвечающие эстетическим требованиям, предъявляемым к элементам средового дизайна, а также габионы.



## ОГРАЖДЕНИЯ, ПАРКОВОЧНЫЕ БАРЬЕРЫ

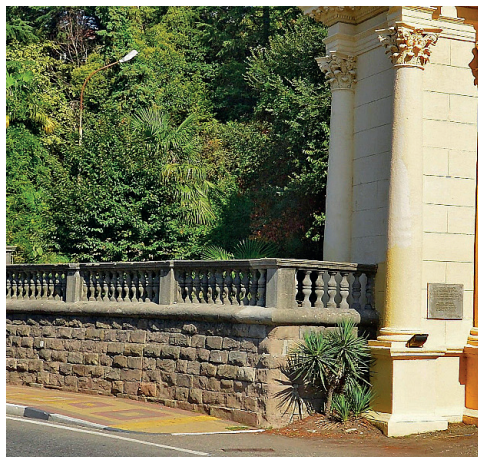
### РЕКОМЕНДОВАННЫЕ К ПРИМЕНЕНИЮ



7. На территории центральной части города, городских многофункциональных центров, общественных зон рекомендуется устанавливать ограждения, выполненные преимущественно по индивидуальным проектным разработкам.



5. На территориях памятников историко-культурного наследия и их охранных зон проектирование следует проводить в соответствии с регламентами, установленными для данных территорий объектов.



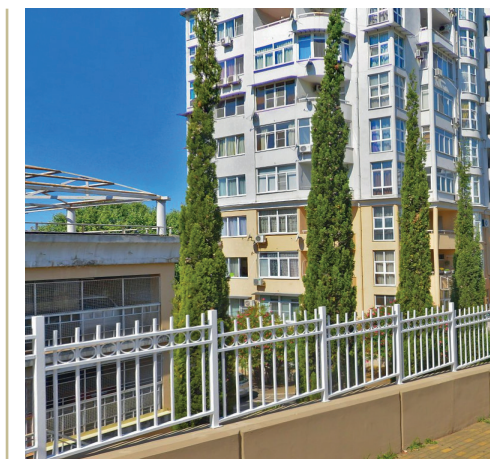
8. На территориях общественного, жилого, рекреационного назначения рекомендуется применение декоративных металлических ограждений средней высоты.



6. По периметру территорий, предназначенных для размещения автомобилей в некапитальных гаражных сооружениях, площадок-стоянок, а также территорий многофункциональных парков, садов отдыха следует применять прозрачные (как правило, металлические) ограждения высотой не более 2 м.



9. Возможно ограждение участка жилой застройки, при условии наличия у лица, устанавливающего ограждение, оформленных в установленном порядке имущественно-земельных отношений на огораживаемый участок.



## ОГРАЖДЕНИЯ, ПАРКОВОЧНЫЕ БАРЬЕРЫ

### РЕКОМЕНДОВАННЫЕ К ПРИМЕНЕНИЮ



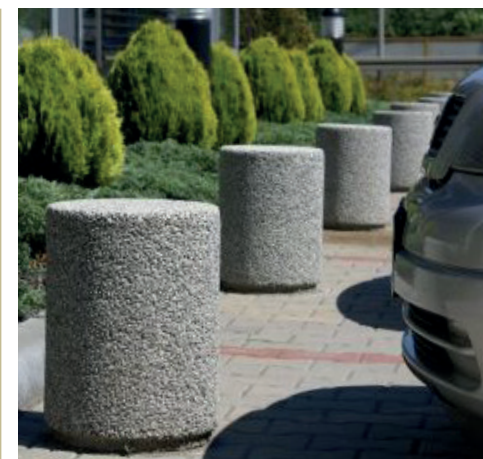
11. В городской застройке вдоль проезжей части и тротуаров улиц, а также во дворах многоквартирных домов рекомендуется формировать «зелёные изгороди» из кустарника высотой не более 1,5 м в соответствии с техническими регламентами по обеспечению безопасности движения и содержанию территорий.



10. Рекомендуется предусматривать размещение защитных ограждений высотой не менее 0,5 м., но не более 0,8 м. в местах примыкания газонов к проездам, стоянкам автотранспорта, в местах возможного наезда автомобилей на газон и вытаптывания троп через газон. Ограждения следует размещать на территории газона с отступом от границы примыкания порядка 0,2-0,3 м.



12. В случае произрастания деревьев в зонах интенсивного пешеходного движения или в зонах производства строительных и ремонтных работ, при отсутствии иных видов защиты, рекомендуется предусматривать защитные приствольные ограждения высотой 0,9 м.



## ОГРАЖДЕНИЯ, ПАРКОВОЧНЫЕ БАРЬЕРЫ

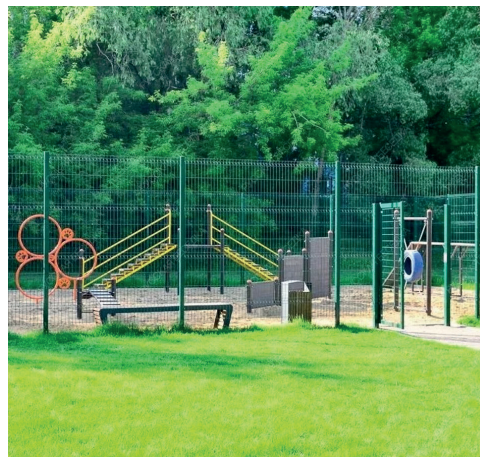
### РЕКОМЕНДОВАННЫЕ К ПРИМЕНЕНИЮ



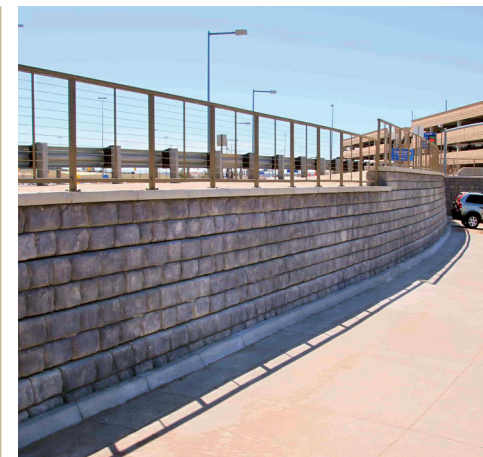
15. Рекомендуется ограждение площадок для выгула собак предусматривать легкой металлической сеткой в виде отдельных секций в рамках высотой не менее 1,5 м. Расстояние между элементами и секциями ограждения, его нижним краем и землей не должно позволять животному покинуть площадку или причинить себе травму.



13. Ограждение площадки для дрессировки собак, как правило, должно быть представлено забором (металлическая сетка в виде отдельных секций в рамках) высотой не менее 2,0 м. Расстояние между элементами и секциями ограждения, его нижним краем и землей не должно позволять животному покидать площадку или причинять себе травму.



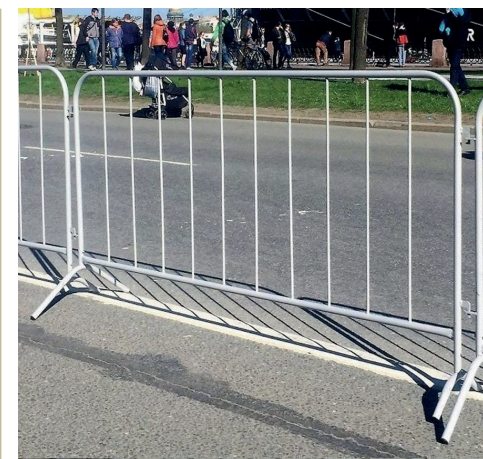
16. Рекомендуется проектировать ограждение пешеходных дорожек, расположенных на верхних бровках откосов и террас при высоте подпорной стенки более 1,0 м, а откоса - более 2 м. Высота ограждений должна составлять не менее 0,9 м.



14. На участках отделений полиции, пожарных депо, подстанций скорой помощи, расположенных на территориях жилого назначения, допускается предусматривать различные по высоте и по типу ограждения, в зависимости от требований технических регламентов.



17. Места возможного проезда и временной парковки автомобилей на пешеходной части площади следует выделять временными переносными ограждениями.



ОГРАЖДЕНИЯ,  
ПАРКОВОЧНЫЕ БАРЬЕРЫ

РЕКОМЕНДОВАННЫЕ  
К ПРИМЕНЕНИЮ



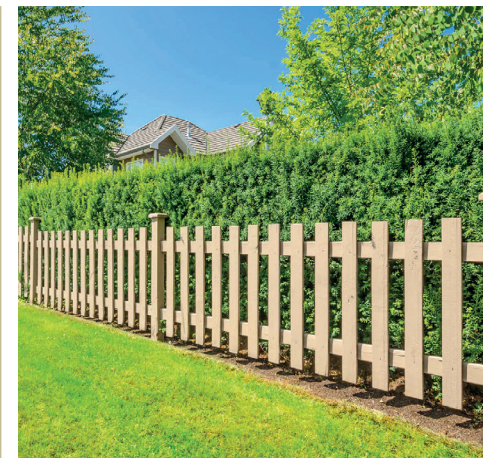
20. Рекомендуется предусматривать временное декоративное ограждение некапитальных нестационарных сооружений питания (летние кафе).



18. Ограждение контейнерной площадки рекомендуется предусматривать минимум с трех сторон глухим и высотой не менее 1,5 метров.



21. Применение деревянных оград допускается на территориях садово-дачных товариществ.



19. В городской среде, ограждения соседних участков индивидуальных жилых домов, выходящие на одну сторону городской магистрали и влияющие на формирование облика улицы, должны быть выдержаны в едином стилистическом решении и гармоничной цветовой гамме, схожи по типу, высоте и форме.



22. Спортивные площадки рекомендуется оборудовать сетчатым ограждением промышленного изготовления высотой 2,5-3 м., а в местах примыкания спортивных площадок друг к другу - высотой не менее 1,2 м. Для ограждения спортивной площадки, также целесообразно применять вертикальное озеленение.



## ОГРАЖДЕНИЯ, ПАРКОВОЧНЫЕ БАРЬЕРЫ

### ЗАПРЕЩЕННЫЕ К ПРИМЕНЕНИЮ



1. Запрещается применение в городской среде ограждений из сетки «рабицы», за исключением ограждений индивидуальных жилых домов малой этажности и дачных участков, при условии использования полноценных секций в металлической раме, изготовленных в производственных условиях.



2. Запрещается во всех случаях устройство железобетонного ограждения, установленного на «подошвах», по принципу временного строительного ограждения в виде сплошной стены без чередования с вертикальными столбами или опорами.

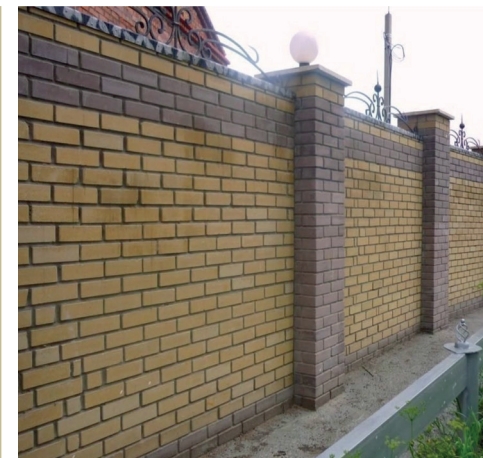


3. Запрещается во всех случаях устройство ограждения в виде сплошной кладки строительного кирпича и строительных блоков (бетонных, гипсовых, цементных и др.), без чередования с вертикальными столбами или опорами.

Для внешней отделки ограждения рекомендуется использование облицовочного кирпича. Окраска ограждения из облицовочного кирпича запрещается. При использовании во внешней отделке ограждения строительного кирпича или строительных блоков, необходимо производить их оштукатуривание и окраску, при этом столбы и секции ограждения должны различаться по цвету (тону).



4. Для всех видов ограждений запрещается использовать яркие локальные (открытые) цвета, находящиеся в жёлтой, красной, синей и зелёной цветовой палитре, за исключением случаев, предусмотренных данными Методическими материалами.



## ОГРАЖДЕНИЯ, ПАРКОВОЧНЫЕ БАРЬЕРЫ

### ЗАПРЕЩЕННЫЕ К ПРИМЕНЕНИЮ



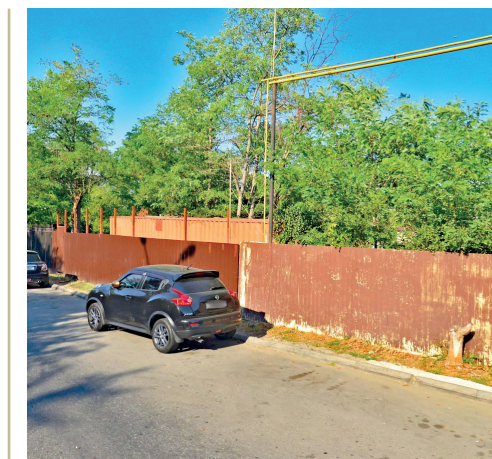
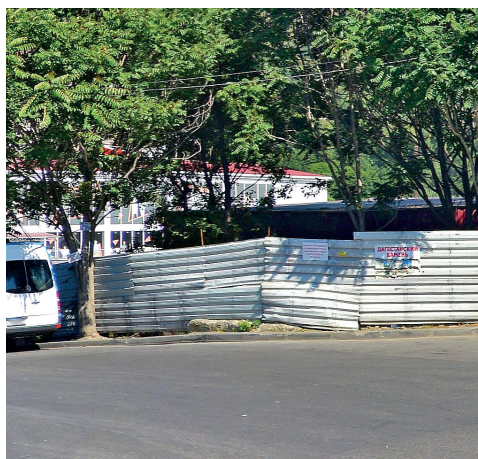
6. Запрещается в городской среде использование «глухих» непрозрачных ограждений с заполнением из железобетонных секций, за исключением ограждения территорий режимных объектов, предусмотренного действующим законодательством. В городской среде допускается применение железобетонных секций высотой не более 2,0 м. от уровня земли до верхней отметки типовой секции с решетчатым просматриваемым завершением, занимающим не меньше высоты секции, изготовленной в производственных условиях. Допускается окраска железобетонного ограждения (только по специальным технологиям и специальными красками для данного материала).



5. Запрещается в центральной части города применение любых ограждений из сплошных металлических листов или с заполнением секций из цельных металлических листов (прямых, гофрированных). Ограждения с применением секций из цельного металлического листа допускается для индивидуальных жилых домов малой этажности без выхода на магистрали и основные улицы. В этих случаях, цельные металлические секции должны быть изготовлены и покрашены в производственных условиях, края должны быть окантованы защитным элементом.



7. Не допускается эксплуатация ветхого и аварийного ограждения, а также, отдельных элементов ограждения, если общая площадь разрушения превышает 20% от общей площади элемента.





## ОГРАЖДЕНИЯ, ПАРКОВОЧНЫЕ БАРЬЕРЫ

### ЗАПРЕЩЕННЫЕ К ПРИМЕНЕНИЮ



9. Запрещается во всех случаях изготовление и устройство ограждений из подручных материалов не производственного изготовления, элементов бытовых отходов (пластиковые и стеклянные бутылки и т.п.), если иное не предусмотрено проектной документацией, согласованной в установленном порядке.



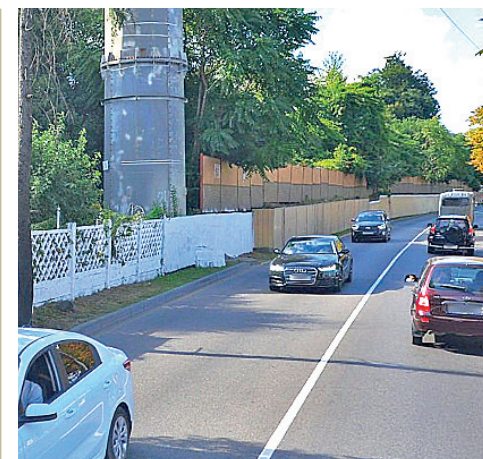
8. Запрещается использование во всех случаях «глухих» деревянных секций ограждений из щитовых листов, сплошного бруса, штакетника, за исключением ограждений индивидуальных жилых домов малой этажности и дачных участков, при условии соответствия техническим регламентам. В центральной части города деревянные ограждения должны быть не выше 1,5 м. от уровня земли до крайней верхней отметки секции, быть просматриваемыми, и нести, в большей степени, декоративный характер, если ограждение не является частью объекта историко-культурного наследия, или иное не предусмотрено проектной документацией, согласованной в установленном порядке.



10. Не допускается наличие на элементах ограждения рисунков граффити и элементов стрит-арта, при отсутствии согласованного в установленном порядке проектного (цветового) решения.



11. Не допускается эксплуатация различных по типу или виду секций ограждения одной территории, участка или объекта (за исключением общих внутренних ограждений, размещаемых между соседними участками индивидуальной жилой и дачной застройки), если иное не предусмотрено проектной документацией, согласованной в установленном порядке.



## ОГРАЖДЕНИЯ, ПАРКОВОЧНЫЕ БАРЬЕРЫ

### РЕКОМЕНДАЦИИ ПО ПРОЕКТИРОВАНИЮ И УСТАНОВКЕ ОГРАЖДЕНИЙ СТРОИТЕЛЬНЫХ ПЛОЩАДОК



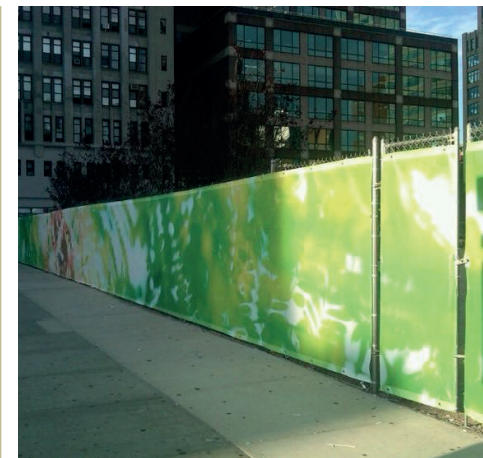
2. Лицо, осуществляющее строительство, до начала любых работ должно оградить строительную площадку и опасные зоны работ за ее пределами в соответствии с требованиями документов по стандартизации и нормативных правовых актов (в том числе в отношении линейных объектов, при строительстве, реконструкции автомобильных дорог).(1)



1. Устройство ограждения строительной площадки, предусмотренного проектной документацией объекта, подлежащего сносу (демонтажу) после окончания строительства, реконструкции объекта, организация контрольно-пропускного режима, обеспечение строительной площадки противопожарным водоснабжением и инвентарем, выполнение мероприятий, необходимых для обеспечения транспортной безопасности на период строительства (2) можно выполнять до выдачи разрешения на строительство объекта, со дня направления проектной документации данного объекта на экспертизу.



3. При ограждении строительных площадок: Возможно размещение баннеров на ограждения с изображением видов муниципального образования городская округ город-курорт Сочи Краснодарского края, растительных орнаментов, графических изображений. Исключено размещение рекламной информации на баннерах. Внешний вид баннеров подлежит согласованию в департаменте архитектуры и градостроительства администрации муниципального образования городская округ город-курорт Сочи Краснодарского края. (3)



Примечания:  
(1) п. 7.17 СП 48.13330.2019 «СНиП 12-01-2004 Организация строительства».  
(2) п. 2 Перечня видов подготовительных работ, не причиняющих существенного вреда окружающей среде и ее компонентам, которые могут выполняться до выдачи разрешения на строительство объекта федерального значения, объекта регионального значения, объекта местного значения со дня направления проектной документации указанных объектов на экспертизу такой проектной документации, утвержденного постановлением Правительства Российской Федерации от 7 ноября 2020 г. N 1798.  
(3) п. 2.2.16.15. Правил.

## ОГРАЖДЕНИЯ, ПАРКОВОЧНЫЕ БАРЬЕРЫ

### РЕКОМЕНДАЦИИ ПО ПРОЕКТИРОВАНИЮ И УСТАНОВКЕ ОГРАЖДЕНИЙ СТРОИТЕЛЬНЫХ ПЛОЩАДОК



4. При въезде на площадку устанавливают информационный щит размером не менее 1800 x 1200 мм, доступный для обозрения с прилегающей территории.

с указанием:

- наименования объекта, сроков начала и окончания работ, схемы объекта;
- наименования застройщика ;
- представителя застройщика, отвечающего за ведение строительного контроля;
- исполнителя работ;
- представителя органа государственного строительного надзора или местного самоуправления, курирующего строительство;
- ответственного представителя проектной организации ;
- наименования и контактных данных саморегулируемой организации лица, существляющего строительство.



5. Конструкции ограждений (с учетом различных навесных элементов) должны быть рассчитаны на ветровую нагрузку и отвечать требованиям техники безопасности.

Высота ограждений не должна превышать двух метров, но при особых обоснованных требованиях строительства может быть увеличена до трёх метров.

Все ограждения должны быть изготовлены и окрашены в производственных условиях и иметь соответствующий сертификат качества или паспорт изделия, подтверждающих их безопасность при эксплуатации.

При повторном использовании ограждений, они должны быть отремонтированы и окрашены в цвет, предусмотренный заводом (предприятием) изготовителем.

Ограждения должны содержать сигнальные элементы, окрашенные в зависимости от степени опасности производимых работ в соответствии с государственным стандартом маркировки ГОСТ Р 12.4.026-2001, а также эмблему коммунальных служб (подрядной организации) проводящей строительные или ремонтные работы на участке.



6. После завершения строительства, реконструкции, реставрации или капитального ремонта объекта, а также выполнения основных работ по благоустройству, ограждение строительной площадки должно быть демонтировано (с поведением необходимых благоустроительных мероприятий).

## ОГРАЖДЕНИЯ, ПАРКОВОЧНЫЕ БАРЬЕРЫ

### РЕКОМЕНДАЦИИ ПО ПРОЕКТИРОВАНИЮ И УСТАНОВКЕ ТЕХНИЧЕСКИХ СРЕДСТВ ОРГАНИЗАЦИИ ДОРОЖНОГО ДВИЖЕНИЯ



## УДЕРЖИВАЮЩИЕ ПЕШЕХОДНЫЕ ОГРАЖДЕНИЯ

по ГОСТ Р 58351 применяют:

а) у внешнего края тротуара:

1. на мостовом сооружении;
2. насыпи высотой более 1,5 м;
3. подпорной стене высотой более 1 м;

б) на надземных пешеходных переходах.



## ОГРАНИЧИВАЮЩИЕ ПЕШЕХОДНЫЕ ОГРАЖДЕНИЯ

применяют:

а) перильные или сетчатые на разделительных полосах шириной не менее 1 м между основной проезжей частью и местным проездом — напротив остановок маршрутных транспортных средств с пешеходными переходами в разных уровнях с проезжей частью в пределах длины остановочной площадки, на протяжении не менее 20 м в каждую сторону за ее пределами, при отсутствии на разделительной полосе удерживающих ограждений для автомобилей;

б) перильные на газонах, отделяющих проезжую часть от тротуара (при отсутствии сплошной посадки кустарника по ГОСТ Р 52766) шириной 1 м и менее, или тротуарах - на протяжении не менее 50 м

в каждую сторону:

1. от всех регулируемых наземных пешеходных переходов;
2. нерегулируемых наземных пешеходных переходов, расположенных на участках дорог или улиц:
  - проходящих вдоль детских учреждений;
  - местах концентрации ДТП, связанных с наездом на пешехода;
  - где интенсивность пешеходного движения превышает 1000 чел./ч на одну полосу тротуара при разрешенной остановке или стоянке транспортных средств и 750 чел./ч — при запрещенной остановке или стоянке.

Протяженность ограничивающих пешеходных ограждений допускается уменьшать до начала остановочной площадки, если в пределах 50 м находятся остановки



Удерживающие пешеходные ограждения устанавливают у края надземного пешеходного перехода, у края тротуара на расстоянии не менее 0,3 м от бровки земляного полотна, подпорной стены.

маршрутных транспортных средств, и прерывать эти ограждения на ширину въездов (выездов) на прилетающие территории.

Ограничивающие пешеходные ограждения должны выдерживать значение горизонтальной сосредоточенной нагрузки на поручни перил 0,3 кН (в любом месте по длине поручня).

Ограничивающие пешеходные ограждения на расстоянии не менее 0,3 м от лицевой поверхности бордюрного камня или от кромки проезжей части устанавливают:

- перильные или сетчатые — на разделительной полосе между основной проезжей частью и местным проездом;
- перильные — на краю тротуара или газона.

ОГРАЖДЕНИЯ,  
ПАРКОВОЧНЫЕ БАРЬЕРЫ

ОБЩИЕ РЕКОМЕНДАЦИИ

При разработке проектной документации на установку или замену стационарного ограждения в её состав рекомендуется включать:

- информацию в графической форме о месте размещения ограждения (объекта) в структуре окружающей застройки или территории;
- схему размещения ограждения на топографическом материале (топооснове) в М 1:500;
- фотофиксацию места размещения ограждения (с различных точек восприятия);
- чертежи секции (группы секций) с опорными (несущими элементами), входной и въездной групп;
- чертежи фундаментов или заглубляемых элементов (при необходимости);
- цветовые решения (по системе RAL CLASSIC);
- пояснительную записку;
- иные материалы, предусмотренные соответствующим заданием или нормативно-правовым актом органа местного самоуправления.

Цветовое решение ограждений рекомендуется принимать в соответствии с каталогом цветов по RAL CLASSIC.

Фактура и цвет натурального дерева, гранита, бетона в отделке и конструктивных элементах. (2)

Примечания: (1) п. 2.2.16.14. Правил.

Ограждения:

7012	8002	9005
Базальтово-серый	Сигнальный коричневый	Чёрный янтарь

Ограждение строительных площадок:

1014	1016	1019
Слоновая кость	Желтая сера	Серо-бежевый

Ограждение спортивных площадок:

6004
Сине-зелёный

При проектировании технических средств организации дорожного движения руководствуется ГОСТ 52289-2019 «Технические средства организации дорожного движения. Правила применения дорожных знаков, разметки, светофоров, дорожных ограждений и направляющих устройств»; ГОСТ Р 52766-2007 «Дороги автомобильные общего пользования. Элементы обустройства. Общие требования».



## НОМЕРНЫЕ ЗНАКИ ДОМОВ

Общими требованиями к размещению номерных знаков домов (далее - адресные указатели) являются:

- унификация мест размещения, соблюдение единых правил размещения;
- хорошая видимость с учетом условий пешеходного и транспортного движения, дистанций восприятия, архитектуры зданий, освещенности, зеленых насаждений. (1)

НЕ ДОПУСКАЕТСЯ:

- размещение рядом с номерным знаком выступающих вывесок, консолей, а также объектов, затрудняющих его восприятие;
- размещение номерных знаков и указателей вблизи выступающих элементов фасада или на заглубленных участках фасада, на элементах декора, карнизах, воротах;
- произвольное перемещение аншлагов с установленного места. (2)

Цветовое решение адресных указателей и знаков безопасности рекомендуется принимать в соответствии с каталогом цветов по RAL CLASSIC.

АДРЕСНЫЕ УКАЗАТЕЛИ:

5020	6004	5022	9010
Океанская синь	Сине-зелёный	Ночной синий	Белый

ЗНАКИ БЕЗОПАСНОСТИ (запрещающие, предупреждающие, предписывающие, знаки пожарной безопасности, эвакуационные знаки, знаки медицинского и санитарного назначения, указательные знаки):

9010	9005	3020	6004
Белый	Чёрный янтарь	Транспортный красный	Сине-зелёный

Нумерация домов — способ присвоения домам номеров. Номер дома — идентификатор здания, уникальный в некоторой окрестности (на улице, в квартале, районе), являющийся частью адреса.

Как правило, номер дома является числом, к которому иногда добавляется номер корпуса, литера (буквенный индекс), строения или номер через дробь.

Самым распространённым способом нумерации является нумерация вдоль улицы. При этом дома нумеруют либо по порядку, либо по расстоянию от начала улицы.

Примечания: (1) п. 3.2.3. Правил., (2) п. 3.2.8. Правил.

Форма адресных указателей, устанавливаемых в черте города Сочи на объектах:



Форма адресных указателей, устанавливаемых на объектах в границах сельских и поселкового округов города Сочи:



---

Формы адресных указателей утверждены Постановлением администрации города Сочи от 19 апреля 2010 г. N 426  
«ОБ УПОРЯДОЧЕНИИ АДРЕСНОГО ХОЗЯЙСТВА ГОРОДА СОЧИ УТВЕРЖДЕНИЕМ ЕДИНОГО ТИПА ЗНАКОВ АДРЕСАЦИИ И ПОРЯДКА ИХ РАЗМЕЩЕНИЯ»  
Список изменяющих документов (в ред. Постановления администрации города Сочи от 08.10.2010 N 1497). Приложения 1, 2, 3.

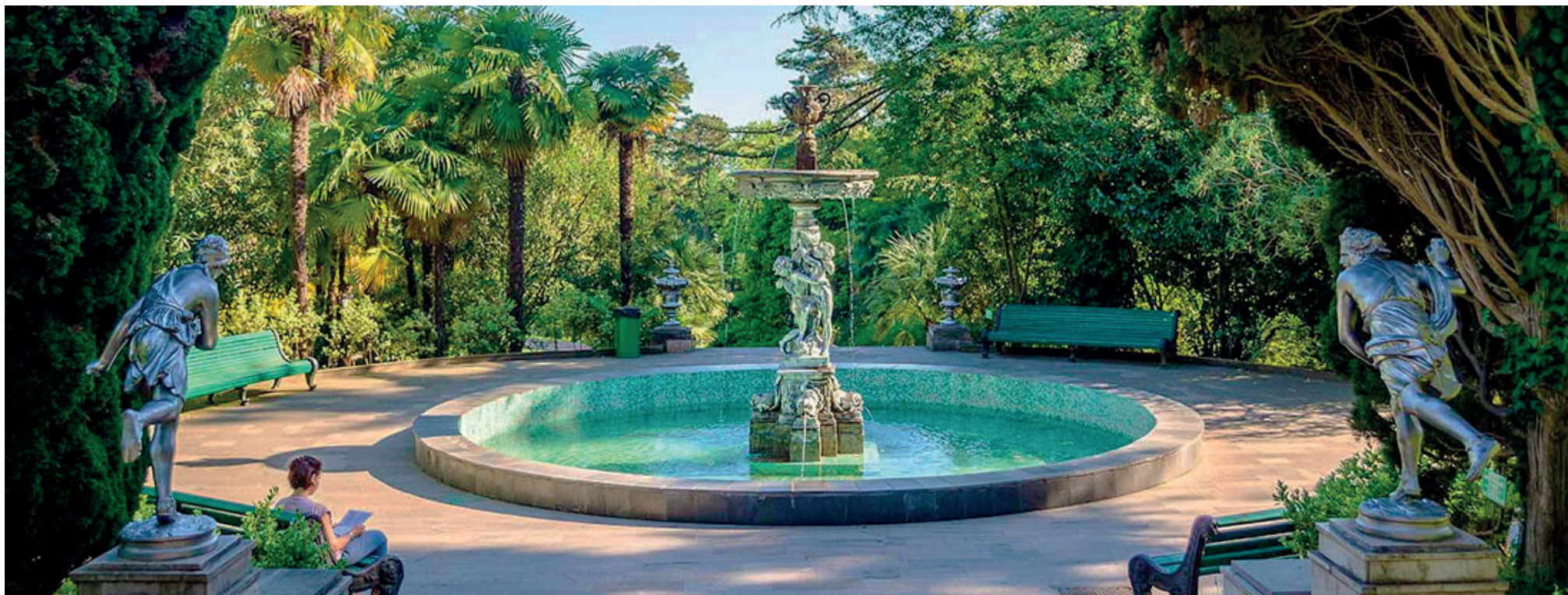
К малым архитектурным формам относятся:

- элемент декоративного оформления, устройства для оформления мобильного и вертикального озеленения (беседка, ротонда, пергола, арка, садово-парковая скульптура, вазон, цветочница, трельяж, шпалера),
- водное устройство (фонтан, бювет, декоративный водоем),
- городская мебель (скамья, диван, кресло, лежак, стол для настольных игр),
- часы,
- приствольная решетка, приствольное защитное ограждение, декоративное защитное ограждение,
- коммунально-бытовое и техническое оборудование (контейнерная площадка, контейнер для сбора бытового мусора, в том числе для раздельного сбора мусора, урна).

Малые архитектурные формы (МАФ) — вспомогательные архитектурные сооружения, оборудование и художественно-декоративные элементы, обладающие собственными простыми функциями и дополняющие общую композицию архитектурного ансамбля застройки.

НЕ ДОПУСКАЕТСЯ:

- использовать объекты не по назначению;
- развешивать и наклеивать любую информационно-печатную продукцию на объекты, наносить граффити и другие надписи;
- ломать и повреждать объекты и их конструктивные элементы.



Некоторые из элементов МАФ не несут утилитарных функций и имеют исключительно художественно-декоративное назначение. Малые архитектурные формы могут играть важную роль в архитектурном ансамбле. В ландшафтном дизайне они являются одними из основных элементов декоративного оформления городской среды. Также к малым архитектурным формам могут относиться небольшие сооружения, выполненные из облегченных конструкций и установленные временно, без устройства фундамента.



КЛАССИКА



СОВРЕМЕННЫЙ МИНИМАЛИЗМ



ИНДИВИДУАЛЬНЫЕ РЕШЕНИЯ



Установка, демонтаж, восстановление, изменение внешнего вида малых архитектурных форм и их элементов, изменение их стилистического и цветового решения, выбор материалов, световой подсветки осуществляется с учетом территориального расположения и осуществляется на основании проекта благоустройства, выполненного для территории общего пользования, согласованного в установленном порядке. п. 3.10.2. Правил.

КЛАССИКА



СОВРЕМЕННЫЙ МИНИМАЛИЗМ



ИНДИВИДУАЛЬНЫЕ РЕШЕНИЯ



Бювет (фр. buvette, букв. — «буфет, распивочное заведение») — специальное сооружение, павильон, устраиваемое над скважиной минерального или артезианского источника или близ него для отпуска питьевой минеральной или артезианской воды, с целью предохранения её от загрязнения и создания необходимых удобств для пользования.

КЛАССИКА



СОВРЕМЕННЫЙ МИНИМАЛИЗМ



ИНДИВИДУАЛЬНЫЕ РЕШЕНИЯ



Установка, демонтаж, восстановление, изменение внешнего вида малых архитектурных форм и их элементов, изменение их стилистического и цветового решения, выбор материалов, световой подсветки осуществляется с учетом территориального расположения и осуществляется на основании проекта благоустройства, выполненного для территории общего пользования, согласованного в установленном порядке. п. 3.10.2. Правил.

Отделку скамей рекомендуется вести по цветовому решению в соответствии с каталогом цветов по RAL CLASSIC.

1035	1036	8003	9005
Перламутрово-бежевый	Перламутрово-золотой	Глиняный коричневый	Чёрный янтарь

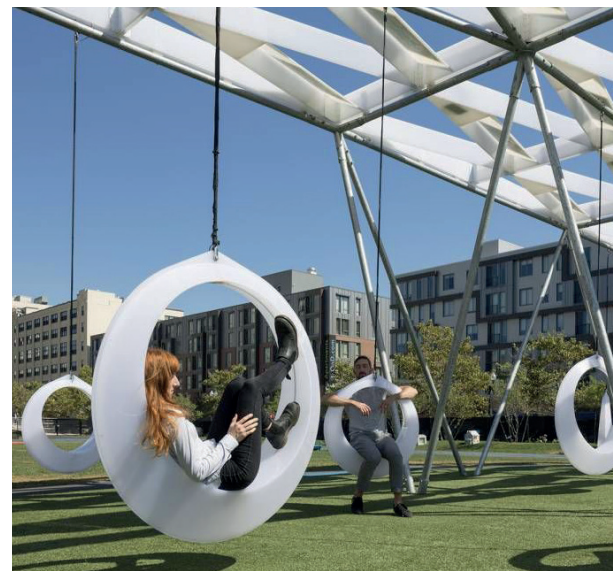
КЛАССИКА



СОВРЕМЕННЫЙ МИНИМАЛИЗМ



ИНДИВИДУАЛЬНЫЕ РЕШЕНИЯ



1036 - перламутрово-золотой (детали, вензель)

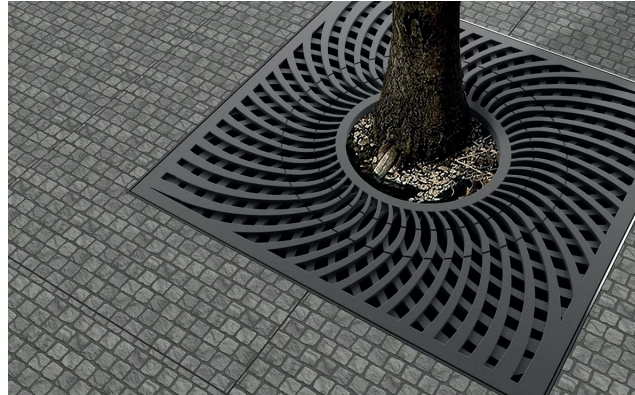
9005 - черный (урны, металлические детали скамеек)

Фактура и цвет натурального дерева, гранита, бетона в отделке и конструктивных элементах. п. 2.2.16.13. Правил.

КЛАССИКА



СОВРЕМЕННЫЙ МИНИМАЛИЗМ



ИНДИВИДУАЛЬНЫЕ РЕШЕНИЯ



Приствольные решетки охраняют корневые системы деревьев от различных повреждений и создают благоприятные условия для жизни дерева в условиях города. Для мест с интенсивной проходимостью необходима защита ствола, корней и грунта от внешних воздействий. Для этих целей используют приствольную решетку для деревьев.

УРНЫ



Отделку урн рекомендуется вести по цветовому решению в соответствии с каталогом цветов по RAL CLASSIC.

1035	1036	8003	9005
Перламутрово-бежевый	Перламутрово-золотой	Глиняный коричневый	Чёрный янтарь

1036 - перламутрово-золотой (детали, вензель)

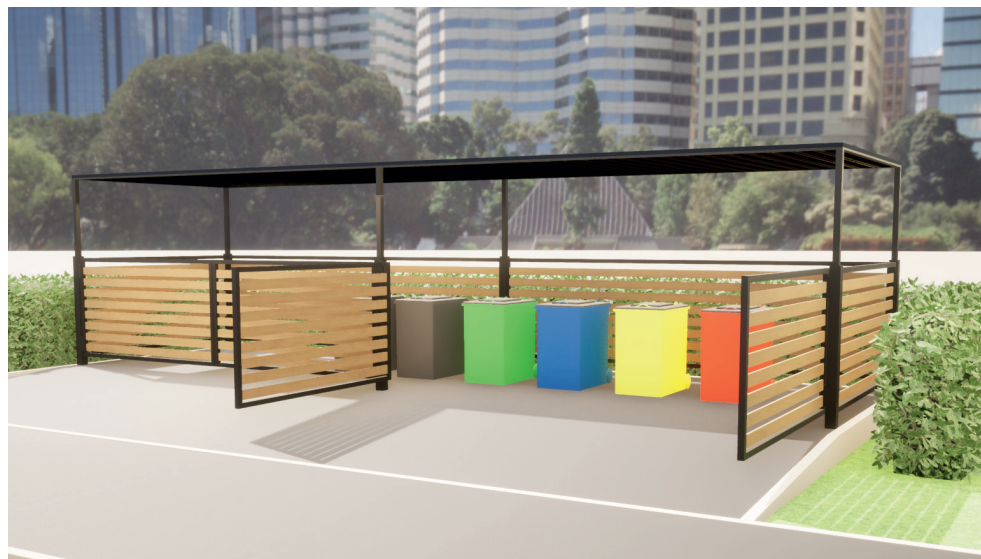
9005 - чёрный (урны, металлические детали скамеек)

Фактура и цвет натурального дерева, гранита, бетона в отделке и конструктивных элемента. п. 2.2.16.13. Правил.

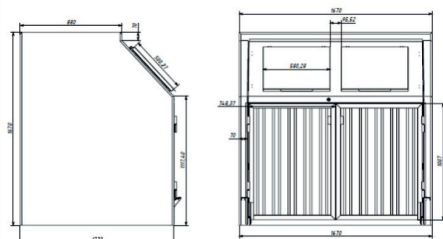
Для установки контейнеров должна быть оборудована специальная площадка с бетонным или асфальтовым покрытием, ограниченная бордюром и зелеными насаждениями (кустарниками) по периметру и имеющая подъездной путь для автотранспорта. (1)

ПЛОЩАДКИ ДЛЯ СБОРА ОТХОДОВ  
РЕКОМЕНДУЕМЫЕ  
ДЛЯ РАЗМЕЩЕНИЯ  
В ЦЕНТРАЛЬНОЙ ЧАСТИ ГОРОДА:

В случаях, установленных законодательством Краснодарского края, потребители обязаны осуществлять разделение твердых коммунальных отходов по видам отходов и складирование сортированных твердых коммунальных отходов в отдельных контейнерах для соответствующих видов твердых коммунальных отходов. (2)

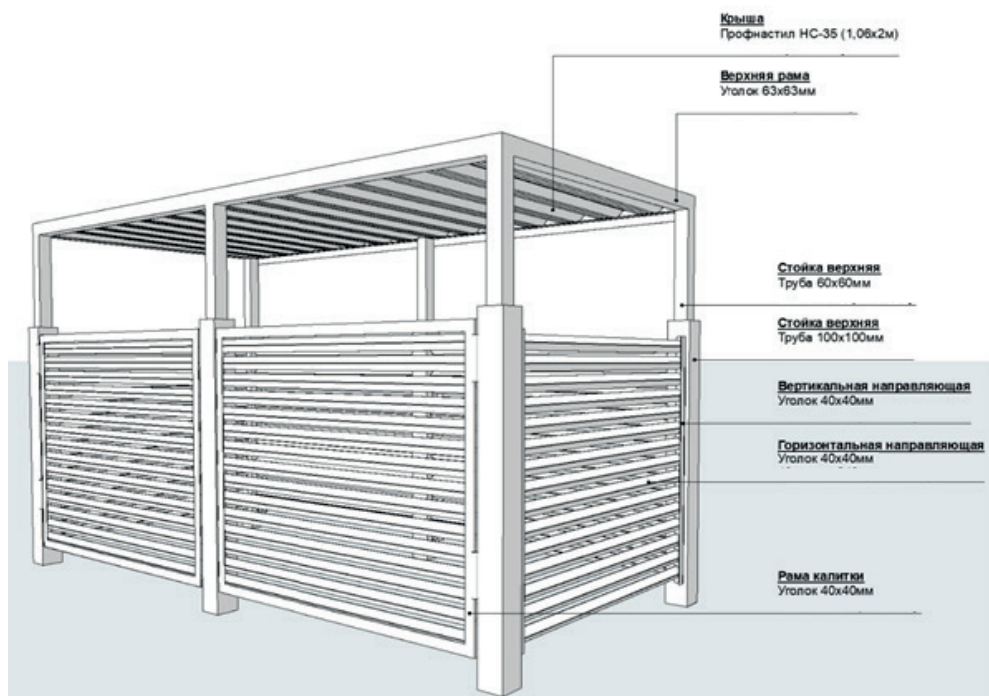


Размер площадок рассчитывается исходя из необходимого количества контейнеров. Площадка заливается бетоном на высоту не менее 30 см, с уклоном для отведения талых и дождевых сточных вод, ограждается с трех сторон ограждением высотой не менее 1 м, и должна быть освещена в темное время суток. Для поддержания необходимого санитарного состояния контейнеры должны быть установлены от ограждающих конструкций не ближе 1 м, друг от друга - 0,35 м. К площадке устраиваются подъездные пути с твердым или щебеночным покрытием и пешеходные дорожки. Желательно оборудование площадки крышей. Площадка должна иметь специализированный отсек для сбора крупногабаритных отходов. На контейнерных площадках должно размещаться не более 8 контейнеров для смешанного накопления ТКО или 12 контейнеров, из которых 4 - для раздельного накопления ТКО и не более 2 бункеров для накопления КГО. (3)



Примечание:  
(1) п. 2.8.22. Правил.  
(2) п. 2.8.18. Правил.  
(3) п. 2.8.21. Правил.

ПЛОЩАДКИ ДЛЯ СБОРА ОТХОДОВ  
РЕКОМЕНДУЕМЫЕ  
ДЛЯ РАЗМЕЩЕНИЯ  
В СЕЛЬСКОЙ МЕСТНОСТИ:



Подъездные пути к контейнерной площадке должны иметь допустимую высоту 4 метра и ширину 3,5 метра и быть пригодными для проезда транспортных средств с максимально допустимым весом 30 тонн. Они должны быть достаточно освещены, без ступенек и иных неровностей и постоянно поддерживаться в пригодном для транспортного движения состоянии.(1)

Примечание: (1) п. 2.8.22. Правил.



Материалы для изготовления ограждения и навеса контейнерной площадки:

1. Стойка - труба стальная 100x100.
2. Стойка верхняя - труба стальная 60x60.
3. Вертикальная направляющая труба стальная 50x50 (уголок стальной 40x40).
4. Рама калитки - труба стальная 50x50 (уголок стальной 40x40).
5. Горизонтальное заполнение - деревянная рейка 100x10 (уголок стальной 40x40).
6. Крыша: рама - стальная труба 50x50 (уголок стальной 40x40), кровля - профнастил НС-35.

Габаритные размеры:  
высота закрытой части от 1 до 2 м, высота крыши 2,6 м, ширина и длина зависит от количества и типа( размера) контейнеров.



САНИТАРНО-ПРОТИВОЭПИДЕМИЧЕСКИЕ (ПРОФИЛАКТИЧЕСКИЕ)  
 МЕРОПРИЯТИЯ ПРИ ЭКСПЛУАТАЦИИ КОНТЕЙНЕРНЫХ  
 И СПЕЦИАЛЬНЫХ ПЛОЩАДОК

Расстояние от объектов нормирования	Количество контейнеров на площадке, в том числе для КГО	Кратность промывки и дезинфекции контейнеров и контейнерной площадки	Кратность вывоза отходов	Кратность профилактических дератизационных работ	Кратность профилактических дезинсекционных работ (летом)	Навес над мусоросборниками (за исключением бункеров)
Контейнеры для ТКО						
20 метров и более	до 5	При температуре плюс 4 °С и ниже - 1 раз в 30 дней. При температуре плюс 5 °С и выше - 1 раз в 10 дней	При температуре плюс 4 °С и ниже - 1 раз в 3 дня. При температуре плюс 5 °С и выше - ежедневно	При температуре плюс 4 °С и ниже - 1 раз в 3 месяца. При температуре плюс 5 °С и выше - ежемесячно	2 раза в месяц	-
	5 - 10	При температуре плюс 4 °С и ниже - 1 раз в 30 дней. При температуре плюс 5 °С и выше - 1 раз в 10 дней	При температуре плюс 4 °С и ниже - 1 раз в 3 дня. При температуре плюс 5 °С и выше - ежедневно	При температуре плюс 4 °С и ниже - 1 раз в 3 месяца. При температуре плюс 5 °С и выше - ежемесячно	2 раза в месяц	-
от 15 до 20 метров	до 5	При температуре плюс 4 °С и ниже - 1 раз в 20 дней. При температуре плюс 5 °С и выше - 1 раз в 5 дней	При температуре плюс 4 °С и ниже - ежедневно. При температуре плюс 5 °С и выше - ежедневно	При температуре плюс 4 °С и ниже - ежемесячно. При температуре плюс 5 °С и выше - ежемесячно	еженедельно	обязательно
Бункеры для крупногабаритных отходов						
15 метров и более	-	При температуре плюс 4 °С и ниже - 1 раз в 30 дней. При температуре плюс 5 °С и выше - 1 раз в 10 дней	При температуре плюс 4 °С и ниже - не реже 1 раза в 10 дней. При температуре плюс 5 °С и выше - не реже 1 раза в 7 дней	При температуре плюс 4 °С и ниже - 1 раз в 3 месяца. При температуре плюс 5 °С и выше - ежемесячно	2 раза в месяц	-
Контейнеры для ТКО на территории зон рекреационного назначения (пляжей)						
50 метров и более от уреза воды	до 5	1 раз в 10 дней	Ежедневно	При температуре плюс 4 °С и ниже - 1 раз в 3 месяца. При температуре плюс 5 °С и выше - ежемесячно	2 раза в месяц	обязательно

## ТРЕБОВАНИЯ К ОБУСТРОЙСТВУ ПАНДУСОВ

На территории муниципального образования городской округ город-курорт Сочи Краснодарского края в состав всех проектов планировки должны включаться специальные разделы, с предложениями по разработке градостроительных мероприятий, обеспечивающих формирование среды жизнедеятельности с учетом потребностей маломобильных групп населения.

При разработке проектной документации должны соблюдаться требования СП 136.13330.2012 «Здания и сооружения. Общие положения проектирования с учетом доступности для маломобильных групп населения», СП 59.13330.2020 «СНиП 35-01-2001 Доступность зданий и сооружений для маломобильных групп населения» (Далее - СНиП).

Физические, юридические лица обязаны оборудовать здания, строения, сооружения, находящиеся в их собственности, пользовании, владении, аренде, средствами, предназначенными для обеспечения беспрепятственного передвижения маломобильных групп населения, в соответствии с требованиями действующего законодательства и настоящих Правил. (1)

Объекты социальной, транспортной и инженерной инфраструктур (жилые здания постоянного и временного проживания и гостиницы, административные здания, культурно-зрелищные здания, учреждения образования, социального назначения, здравоохранения, физкультурно-оздоровительные и спортивные объекты, объекты коммунально-бытового назначения, общественного питания и торговли, культовые здания, здания и сооружения связи и информации, места отдыха, пляжи и объекты рекреационного назначения, сооружения транспорта, тротуары и пешеходные дорожки, надземные и подземные переходы) должны быть оборудованы и оснащены:

- пандусами и поручнями;
- лифтами и подъемными платформами;
- местами для хранения кресел-колясок;
- санитарно-гигиеническими помещениями;
- специальными указателями переходов улиц;
- звуковой сигнализацией;

- местами парковок транспортных средств. (2)

При наличии на территории или участке подземных и надземных переходов их следует оборудовать пандусами или подъемными устройствами, если нельзя организовать для маломобильных групп населения наземный проход. (3)

Покрытие пешеходных дорожек, тротуаров, съездов, пандусов и лестниц должно быть из твердых материалов, ровным, не создающим вибрацию при движении по нему. (4)

У внешних лестниц для подъема МГН следует предусматривать:

- пандусы при перепаде высот от 0,14 м до 6,0 м;
- платформы подъемные с вертикальным перемещением по ГОСТ Р 55555 при перепаде высот до 3,0 м\*;
- лифты при перепаде высот от 3,0 м и более. (5)

В качестве поверхности пандуса допускается использовать металлические решетки. Размеры ячеек должны соответствовать требованиям 5.1.18\*\*. При этом конструкция пандуса должна выдерживать нагрузку не менее 250 кг/м<sup>2</sup> с прогибом не более 5 мм.

При применении для пандусов металлических решеток из просечно-вытяжного листа допускается максимальный размер ячеек в направлении движения – 20 мм.

Поверхность пандуса должна быть нескользкой, выделена цветом или текстурой, контрастной относительно прилегающей поверхности. (6).

/\* Допускаются лифты./

\*\*Перед уклонами, лестницами и пандусами дренажные решетки водостоков, дождеприемников, водоотводных (сточных) лотков, приствольные решетки для зеленых насаждений, люки и крышки коммуникаций любого назначения следует размещать за пределами габаритов проходимой части пешеходных путей. Допускается устанавливать отсекающие решетки (перпендикулярные пешеходному пути).

Ширина просветов ячеек решеток не должна превышать 13 мм. Диаметр круглых ячеек в решетках не должен превышать 18 мм. Ребра жесткости крышек люков и иные конструктивные элементы на их поверхности должны иметь высоту не более 5 мм. /

## Примечания:

(1) п. 6.5. Правил., (2) п. 6.8. Правил., (3) п. 6.9.9 Правил., (4) п. 6.9.12. Правил., (5) п. 5.1.14. СНиП 35-01-2001, (6) п. 5.1.11 СНиП 35-01-2001.

На участках пешеходных путей с максимальной расчетной интенсивностью движения пешеходов в двух направлениях до 2400 чел./ч ширину прохожей части пандуса, применяемого совместно с лестницей, назначают по расчету согласно СП 42.13330 и СП 35.13330, но не менее 0,9 м, а при интенсивности движения пешеходов более 2400 чел./ч - не менее 1,8 м. (1)

Длину одного марша пандуса с учетом продольного уклона принимают согласно Таблице 1.

Продольный уклон марша пандуса	Длина одного марша пандуса, м, не более	Суммарная длина наклонных поверхностей пандуса, м, не более
От 30 до 40‰ (от 1:33 до 1:25) (включительно)	15	110
От 40 до 50‰ (от 1:25 до 1:20) (включительно)	12	
От 50 до 60‰ (от 1:20 до 1:16,7) (включительно)	9	
От 61 до 80‰ (от 1:16 до 1:12,5) (включительно)	6	36
Примечания 1. Не допускаются марши пандуса с продольным уклоном более 80‰ (1:12,5). 2. В стесненных условиях допускается увеличение уклона марша пандуса до 100 ‰ при длине его наклонных плоскостей до 5,0 м, при этом передвижение людей на кресле-коляске должно быть с помощью сопровождающих лиц.		

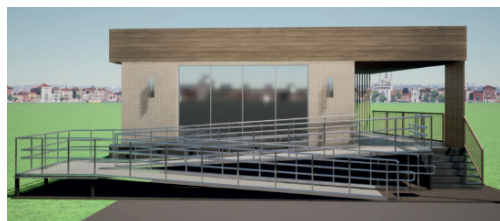
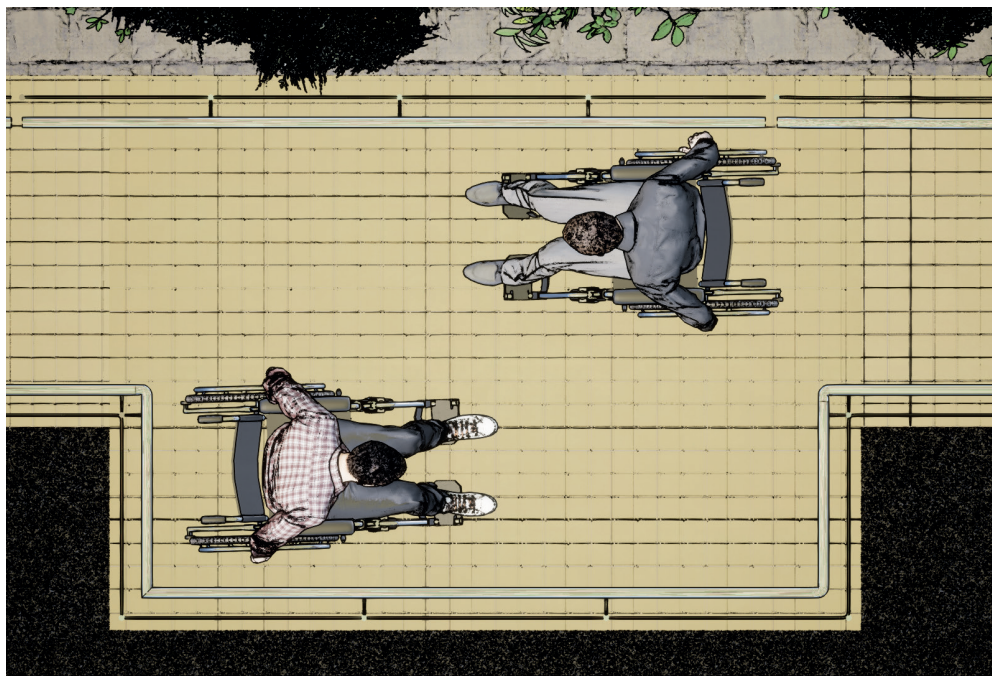
Таблица 1.

Примечания:

(1) п. 5.1.15. СНиП 35-01-2001, (2) п. 5.1.16 СНиП 35-01-2001.

Ширину прохаживаемой части пешеходного пути для МГН следует принимать не менее 2 м. Высота свободного пространства над прохаживаемой частью должна составлять не менее 2,1 м.

В стесненных условиях допускается принимать ширину прохаживаемой части пешеходного пути не менее 1,2 м, при этом не реже чем через каждые 25 м длины такого пешеходного пути в зоне прямой видимости необходимо предусматривать для разбега инвалидов на креслах-колясках «карманы» длиной по направлению пешеходного пути не менее 2,5 м при общей с прохаживаемой частью ширине не менее 2,0 м. (1)



Горизонтальные площадки перед началом и после завершения пандуса должны быть с размерами прохаживаемой части, не менее:

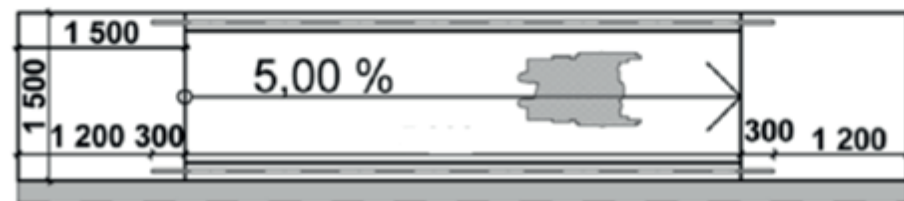
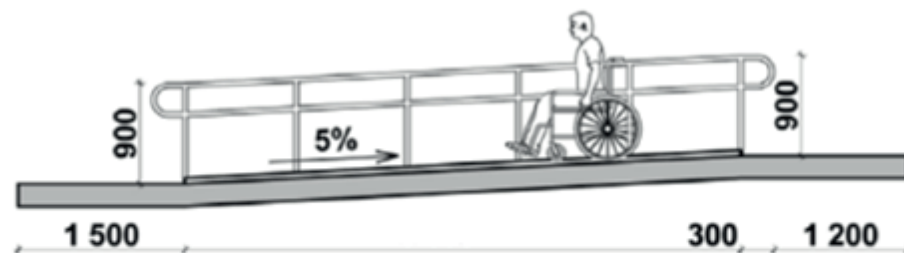
- на общих путях движения с встречным движением - ширина - 1,8 м, длина - 1,5 м, при каждом изменении направления пандуса - 1,8 x 1,8 м;
- при движении в одном направлении - ширина - 1,5 м, длина - 1,5 м, при каждом изменении направления пандуса - 1,5 x 1,5 м.

Примечание - На горизонтальных площадках пандусов для водоотведения следует предусматривать продольный уклон в сторону спуска или поперечный уклон от 5 до 10 ‰.

По продольным краям марша пандуса следует устанавливать бортики высотой не менее 0,05 м.

Пандусы должны иметь двухстороннее ограждение с поручнями на высоте 0,9 и 0,7 м; верхний и нижний поручни пандуса должны находиться в одной вертикальной плоскости с границами прохаживаемой части пандуса (краем бортика).

Ширина марша пандуса (расстояние между поручнями ограждений пандуса) с движением в одном направлении должна быть в пределах от 0,9 до 1,0 м. (2).



Примечания:

(1) п. 5.1.17. СНиП 35-01-2001, (2) п. 5.1.16 СНиП 35-01-2001.

## ОГРАЖДЕНИЯ ЛЕСТНИЦ, ПАНДУСОВ

С двух сторон одно- и многомаршевых внешних лестниц следует предусматривать непрерывные по всей их длине ограждения и поручни в соответствии с ГОСТ Р 51261.

Высоту поручня определяют от его верхней части до поверхности проступи ступеней и принимают 0,9 м. Края поручней со стороны пешеходных путей должны быть расположены в одной вертикальной плоскости с границами прохожей части внешней лестницы.

При расчетной ширине прохожей части внешней лестницы 4 м и более следует предусматривать центральные двусторонние поручни. Они могут выполняться с разрывом в плане на горизонтальных площадках.

Перед нижним и верхним маршами внешней лестницы следует предусматривать завершающие части поручней, которые должны быть горизонтальными и выступать за границы лестничных маршей на 0,3 м. В стесненных условиях допускается выполнять завершающие части поручней под углом 90° во внешнюю сторону.

Форма завершающих частей поручней должна быть травмобезопасной: с плавным завершением вниз, в сторону ограждения или стены и т.п. Расстояние любой прилегающей поверхности до поручней в свету должно быть не менее 0,06 м.

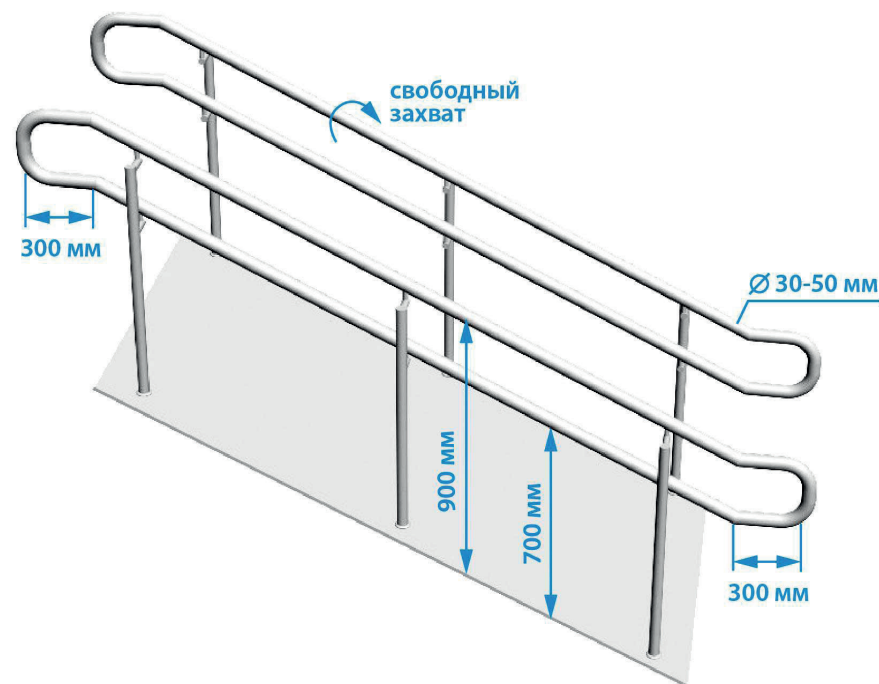
При расположении поручня под нависающими конструкциями ограждений следует обеспечивать высоту над поручнем не менее 0,45 м, а их внешнюю границу проектировать по одной вертикальной проекции с внутренним краем поручня.

Там, где высота свободного пространства от поверхности земли до выступающих снизу конструкций лестниц менее 2,1 м, следует предусматривать ограждение или озеленение (кустарник). (1)

По продольным краям марша пандуса следует устанавливать бортики высотой не менее 0,05 м.

Пандусы должны иметь двухстороннее ограждение с поручнями на высоте 0,9 и 0,7 м; верхний и нижний поручни пандуса должны находиться в одной вертикальной плоскости с границами прохожей части пандуса (краем бортика).

Ширина марша пандуса (расстояние между поручнями ограждений пандуса) с движением в одном направлении должна быть в пределах от 0,9 до 1,0 м. (2)



## Примечания:

(1) 5.1.13. СНиП 35-01-2001. (2) 5.1.16. СНиП 35-01-2001.

## ИНФОРМАЦИОННЫЕ КОНСТРУКЦИИ (ВЫВЕСКИ)

## АЛГОРИТМ РАЗМЕЩЕНИЯ ВЫВЕСКИ

## Шаг № 1. Найти себя на карте города

Это можно сделать, опираясь на электронные карты Яндекс или Гугл. Нужно внести адрес, сделать скрин-фото и отметить точкой место расположение объекта. Далее следует найти нужную категорию улицы - для каждой она своя, в зависимости от интенсивности потока движения. \*Более подробно можно ознакомиться с информацией в разделе «Категории улиц и общественных пространств», списки улиц по категориям Приложения № 1 к Правилам.

## Шаг № 2. Определение зеленых зон для размещения вывески

Чтобы понять, куда на вашем здании или помещении можно разместить основную вывеску, куда - расписание рабочих часов, а куда - панель-кронштейн, - смотри раздел «Определение зеленых и красных зон размещения вывесок» Приложения № 1 к Правилам.

## Шаг № 3. Выбор вывески

Чтобы выбрать нужную вывеску и изучить правила определения разрешенных типов вывесок на здании в зависимости от типа помещения и его расположения на карте города - смотри раздел «Выбор вывески» Приложения № 1 к Правилам.

## (ШАГ № 1) НАЙТИ СЕБЯ НА КАРТЕ ГОРОДА. Категории улиц

## 1 ПЕШЕХОДНЫЕ ПРОСТРАНСТВА

В эту категорию входят пространства с интенсивными пешеходными потоками и отсутствием транспортного потока. Пешеходные улицы и улицы основных пешеходных направлений, местные площади. Пространства этой категории предполагают максимальные ограничения на размещение информационных и рекламных конструкций, вывесок, НТО и ярмарок.

## 2 ПЕШЕХОДНО-ТРАНСПОРТНЫЕ ПРОСТРАНСТВА С МАЛЫМ ПОТОКОМ ТРАНСПОРТА

Эти пространства характеризуются в том числе интенсивными пешеходными потоками и неинтенсивными транспортными. К данной категории относятся главные площади, местные улицы, технические проезды и внутриквартальные проходы. Общественные пространства категории 2 предполагают ограничения на размещение крупногабаритных рекламных конструкций и вывесок, больших групп НТО и влияют на особенности организации ярмарок.

## 3 ПЕШЕХОДНО-ТРАНСПОРТНЫЕ ПРОСТРАНСТВА СО СРЕДНИМ ПОТОКОМ ТРАНСПОРТА

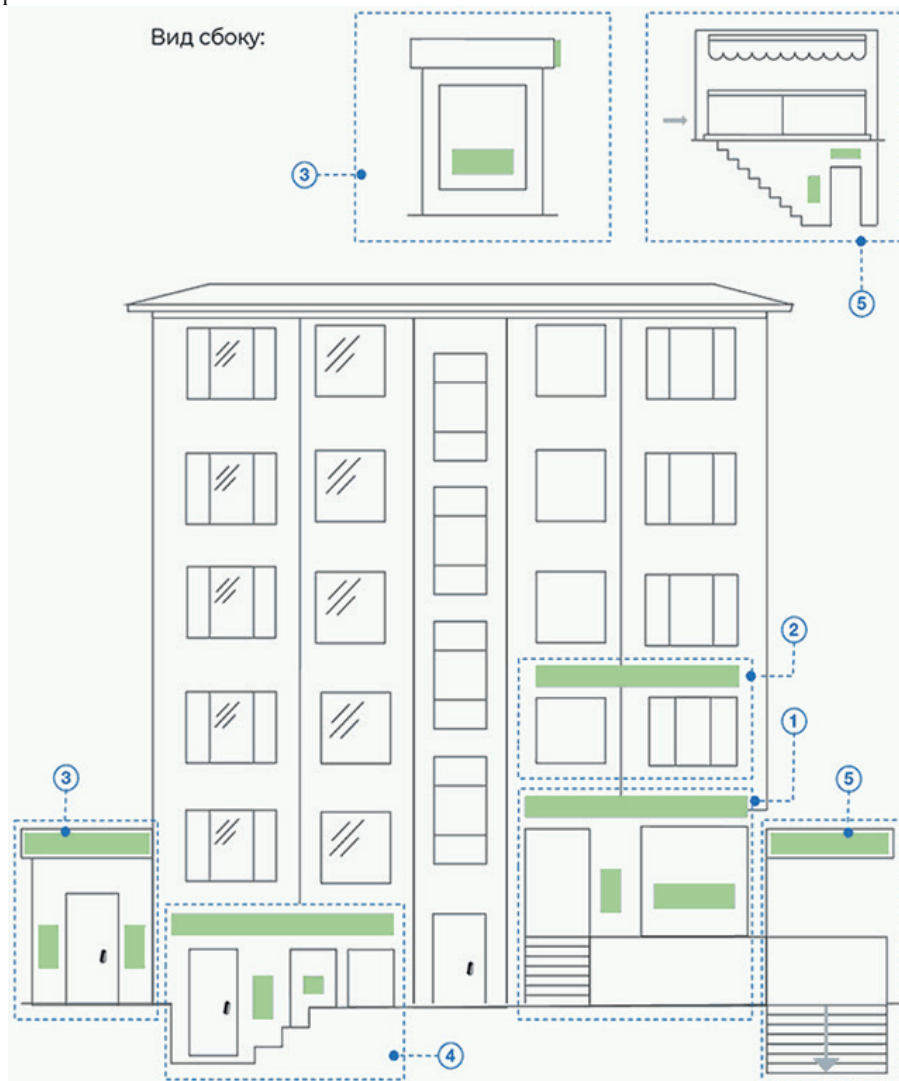
Пространства со среднеинтенсивными пешеходными и транспортными потоками: главные улицы (районного значения), соединяющие (второстепенные) улицы, транспортные площади. А также магистральные дороги районного и общегородского значения, основные и второстепенные улицы сельских населенных пунктов. Категория 3 предполагает минимальные ограничения на размещение рекламных конструкций и вывесок, НТО, влияет на особенности организации ярмарок.

## 4 ТРАНСПОРТНЫЕ ПРОСТРАНСТВА

Магистрали и транспортные площади. Автомобильные дороги федерального значения, автомобильные дороги регионального и межмуниципального значения. Категория 4 предполагает минимальные ограничения на размещение рекламных конструкций и вывесок, НТО, влияет на особенности организации ярмарок.

\*Списки улиц по категориям представлены в разделе «Перечень улиц и общественных пространств по категориям» Приложения № 1 к Правилам благоустройства территории муниципального образования городской округ город-курорт Сочи Краснодарского края «ПРАВИЛА РАЗМЕЩЕНИЯ И ОФОРМЛЕНИЯ ИНФОРМАЦИОННЫХ КОНСТРУКЦИЙ (ВЫВЕСОК) НА ТЕРРИТОРИИ МУНИЦИПАЛЬНОГО ОБРАЗОВАНИЯ ГОРОДСКОЙ ОКРУГ ГОРОД-КУРОРТ СОЧИ КРАСНОДАРСКОГО КРАЯ. ДИЗАЙН-КОД ГОРОДА СОЧИ» (далее - Приложение № 1 к Правилам).

**ЗЕЛЕННЫЕ ЗОНЫ** - место на фасаде здания, в котором разрешена установка информационной конструкции. Площадь зеленой зоны зависит от категории улицы и типов помещения и здания, в котором находится торговая точка.



**КРАСНЫЕ ЗОНЫ** - зоны, в которых не разрешено размещать информационные конструкции.



Зоны размещения вывесок:

1 - Первого этажа. 2 - Второго этажа (в случае встроенного двухэтажного нежилого помещения). 3 - Пристройки. 4 - Цокольного этажа. 5 - Подвального этажа.

ТИПЫ КОММЕРЧЕСКИХ ПОМЕЩЕНИЙ. ЗЕЛЕНые ЗОНЫ РАЗМЕЩЕНИЯ ВЫВЕСОК

Помещение на первом этаже



Допускается размещать основные вывески, панели-кронштейны, таблички и оформление светопрозрачных конструкций.

Помещение на втором этаже



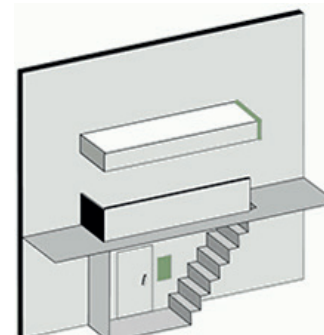
Допускается размещать основные вывески, таблички и оформление светопрозрачных конструкций.

Помещение в цокольном этаже



Допускается размещать основные вывески, панели-кронштейны, таблички и оформление светопрозрачных конструкций.

Помещение в подвальном этаже



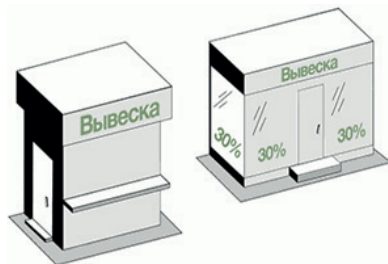
Допускается размещать основные вывески, таблички и оформление светопрозрачных конструкций.

Помещение в торговом центре



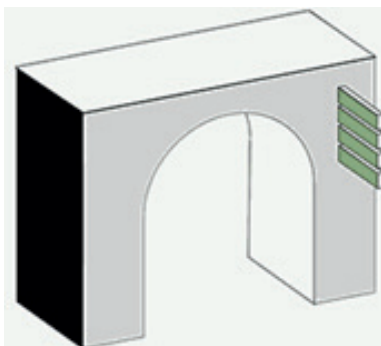
Допускается размещать основные вывески, панели-кронштейны, таблички и оформление светопрозрачных конструкций.

Нестационарные торговые объекты (киоск и павильон)



Допускается размещать основные вывески, панели-кронштейны, таблички и оформление светопрозрачных конструкций.

Помещение в арке



Допускается размещать основные вывески, панели-кронштейны, таблички.

Помещение в пристройке



Допускается размещать основные вывески, панели-кронштейны, таблички и оформление светопрозрачных конструкций.

Размещение и (или) эксплуатация информационных конструкций и объектов наружной рекламы на территории муниципального образования городской округ город-курорт Сочи Краснодарского края осуществляются в соответствии с Федеральным законом от 13 марта 2006 года № 38-ФЗ «О рекламе» и решением Городского Собрания Сочи муниципального образования городской округ город-курорт Сочи Краснодарского края от 25 марта 2021 года № 25 «Об утверждении правил размещения и эксплуатации рекламных конструкций на территории муниципального образования городской округ город-курорт Сочи Краснодарского края», Правила размещения и внешние характеристики информационных конструкций (вывесок) приведены в приложении № 1 «Правила размещения и оформления информационных конструкций (вывесок) на территории муниципального образования городской округ город-курорт Сочи Краснодарского края» и иными положениями действующего законодательства. (1) Запрещается размещение на вывесках рекламной информации. Запрещены вывески с изображением и фото людей, единиц продукции конкретных видов товаров. В информационном поле вывески запрещаются надписи: «аренда», «сдается», «здесь может быть ваша реклама» и т.п., а также номера телефонов, адреса сайтов. (2)

Примечания: (1) п. 2.9.1. Правил., (2) Приложение N 1 к Правилам.



ТИПЫ ИНФОРМАЦИИ

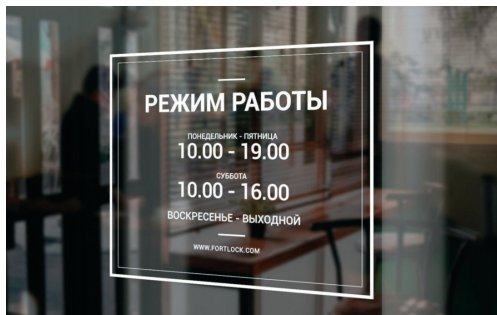
Вид вывески \ Тип информации	Основная вывеска	Панель-кронштейн	Информационная табличка	Временное оформление витрин
Наименование организации	✓	✓	✓	✗
Тип товаров и услуг, профиль деятельности	✓	✓	✓	✗
Логотип	✓	✓	✓	✓
Режим работы	✗	✗	✓	✗
Скидки и акции	✗	✗	✗	✓
Меню	✗	✗	✓	✓

ВИДЫ И ТИПЫ ВЫВЕСОК. ПРИМЕРЫ

1. Основная вывеска



3. Информационная табличка



2. Панель-кронштейн



4. Временное оформление витрин



ВИДЫ И ТИПЫ ВЫВЕСОК:

ВИД 1: Основная вывеска — конструкция на фасаде здания, показывающая месторасположение предприятия.

Типы:

- Без подложки.
- С подложкой.

ВИД 2: Панель-кронштейн — ориентированная на одну или две стороны конструкция, которая крепится перпендикулярно к фасаду здания.

Типы:

- С подложкой.
- Без подложки.
- Общий указатель.

ВИД 3: Информационная табличка — прямоугольная конструкция, закрепленная на фасаде здания рядом с входом в помещение.

ВИД 4: Временное оформление светопрозрачных конструкций — временное оформление размещается на время акций и скидок.

Вывески могут состоять из следующих элементов:

- информационное поле (текстовая часть) - буквы, буквенные символы, аббревиатура, цифры;
- декоративно-художественные элементы - логотипы, брендовые знаки, эмблемы;
- элементы крепления.\*

\*Приложение N 1 к Правилам.

МАКСИМАЛЬНЫЕ ГАБАРИТЫ ВЫВЕСОК В ЗАВИСИМОСТИ ОТ КАТЕГОРИЙ УЛИЦ

Тип помещения	Вид вывески	Высота	Ширина	Глубина
КАТЕГОРИЯ УЛИЦ 1				
Первый этаж	Основная вывеска без подложки	500	-	110
	Панель-кронштейн без подложки	500	500	120
	Панель-кронштейн с подложкой	500	500	120
	Информационная табличка	800	600	30
	Основная вывеска без подложки	500	-	110
Второй этаж	Информационная табличка	800	500	30
	Основная вывеска без подложки	500	-	110
Цокольный этаж	Основная вывеска с подложкой	500	-	110
	Информационная табличка	800	500	30
	Основная вывеска без подложки	500	-	110
Подвальный этаж	Основная вывеска с подложкой	400	-	110
	Информационная табличка	800	500	30
	Основная вывеска без подложки	400	-	110
Пристройка	Основная вывеска с подложкой	800	500	30
	Основная вывеска без подложки	500	-	110
Помещение с входом через арку	Информационная табличка	800	500	30
	Панель-кронштейн без подложки	500	500	120
	Панель-кронштейн с подложкой	500	500	120
Торговый центр	Панель-кронштейн (общий указатель)	1500	500	120
	Основная вывеска без подложки	700	-	110
	Основная вывеска с подложкой	700	-	110
	Панель-кронштейн без подложки	700	700	120
	Панель-кронштейн с подложкой	700	700	120
	Информационная табличка	800	500	30
КАТЕГОРИЯ УЛИЦ 2				
Первый этаж	Основная вывеска без подложки	700	-	110
	Панель-кронштейн без подложки	700	700	120
	Панель-кронштейн с подложкой	700	700	120
	Информационная табличка	800	500	30
Второй этаж	Основная вывеска без подложки	700	-	110
	Информационная табличка	800	500	30

Тип помещения	Вид вывески	Высота	Ширина	Глубина
Цокольный этаж	Основная вывеска без подложки	500	-	110
	Основная вывеска с подложкой	500	-	110
	Информационная табличка	800	500	30
Подвальный этаж	Основная вывеска без подложки	400	-	110
	Основная вывеска с подложкой	400	-	110
	Информационная табличка	800	500	30
Пристройка	Основная вывеска без подложки	700	-	110
	Информационная табличка	800	500	30
Помещение с входом через арку	Панель-кронштейн без подложки	700	700	120
	Панель-кронштейн с подложкой	700	700	120
	Панель-кронштейн (общий указатель)	1500	500	120
	Информационная табличка	800	500	30
Торговый центр	Основная вывеска без подложки	700	-	110
	Основная вывеска с подложкой	700	-	110
	Панель-кронштейн без подложки	700	700	120
	Панель-кронштейн с подложкой	700	700	120
	Информационная табличка	800	500	30
КАТЕГОРИЯ УЛИЦ 3, 4				
Первый этаж	Основная вывеска без подложки	700	-	110
	Панель-кронштейн без подложки	700	700	120
	Панель-кронштейн с подложкой	700	700	120
	Информационная табличка	800	500	30
Второй этаж	Основная вывеска без подложки	700	-	110
	Основная вывеска с подложкой	700	-	110
	Информационная табличка	800	500	30
Цокольный этаж	Основная вывеска без подложки	500	-	110
	Основная вывеска с подложкой	500	-	110
	Информационная табличка	800	500	30
Подвальный этаж	Основная вывеска без подложки	400	-	110
	Основная вывеска с подложкой	400	-	110
	Информационная табличка	800	500	30
Пристройка	Основная вывеска без подложки	700	-	110

Тип помещения	Вид вывески	Высота	Ширина	Глубина
	Информационная табличка	800	500	30
Помещение с входом через арку	Панель-кронштейн без подложки	700	700	120
	Панель-кронштейн с подложкой	700	700	120
	Панель-кронштейн общий указатель	1500	500	120
Торговый центр	Основная вывеска без подложки	700	-	110
	Основная вывеска без подложки	700	-	110
	Панель-кронштейн без подложки	700	700	120
	Панель-кронштейн с подложкой	700	700	120
	Информационная табличка	800	500	30
КАТЕГОРИЯ УЛИЦ 1, 2, 3, 4				
Киоск, павильон	Основная вывеска без подложки	400	-	110
Оформление витрин	Временное оформление	Не более 30% от площади стеклянного полотна		

### Цветовое решение вывесок

рекомендуется принимать в соответствии с каталогом цветов по RAL CLASSIC (фон, буквы, рамки).

Цвет фасада	Цвета для символов без подложки						Цвета для символов на подложке	
в соответствии с каталогом по RAL CLASSIC								
9010	3020	3032	8019	7001	9007	1035	9010	9001
1002	3032	1036	8019	7001	1035	1036	9010	9001
1011	9010	8019	7021	9001	1036	8019	7021	9010
7046	9010	1015	7021	9010	7015	7021	7021	1015
5009	9010	1015	7021	9002	9018	7001	7021	9010
9003	9010	1015	1035	7001	1035	7015	9010	1015

Рекомендации не распространяются на предприятия, чьи брендуки зарегистрированы в Роспатенте. (1)

Примечания: (1) Приложение NN<sup>o</sup> 1 к Правилам.

Если яркие цвета предполагает фирменный стиль предприятия, следует выбрать монохромное исполнение вывески, а буквы в блоке с информацией выполнить в золотом, бронзовом, серебристом, сером и белом цветах. (1)

О ШРИФТАХ. Если у организации нет зарегистрированного в Роспатенте логотипа и утвержденных фирменных шрифтов, РЕКОМЕНДУЕТСЯ использовать шрифтовые гарнитуры с открытой лицензией. Применять начертания: bold и regular. Использовать написание строчных букв без разрядки, прописных с разрядкой. (1) НЕ РЕКОМЕНДУЕТСЯ использование строчных букв с разрядкой, прописных букв без разрядки. Использовать рукописные или декоративные шрифты, сложные для прочтения и понимания. Располагать буквы очень близко или очень далеко друг относительно друга.\*

\* Исключение - аббревиатуры. (1)